

Przemiany w funkcjonowaniu sektora kultury w miastach w latach 2000-2005, ze szczególnym uwzględnieniem lat 2004 i 2005.

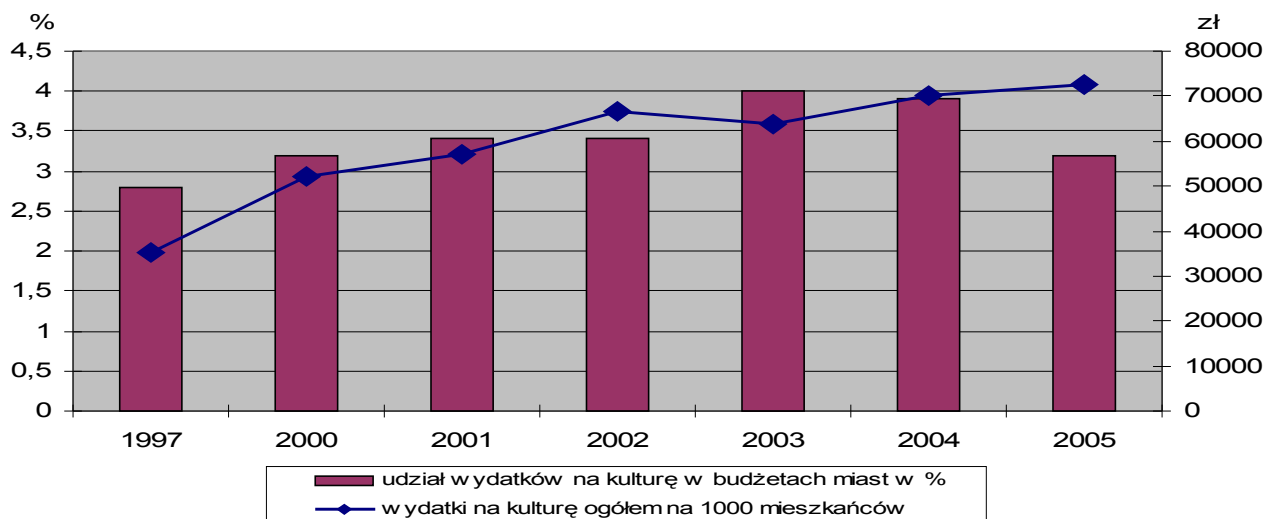
System Analiz Samorządowych Związku Miast Polskich, w ramach którego, od 2000 roku, regularnie prowadzone są badania oraz analizy warunków świadczenia usług kultury, ich dostępności dla mieszkańców miast oraz efektywności funkcjonowania instytucji, pełni rolę Obserwatorium Sektora Kultury w miastach. Ze względu na charakter gromadzonych informacji SAS jest unikatowym zbiorem danych w Polsce, ukierunkowanym na wspomaganie procesów zarządzania wybranymi sektorami usług w miastach, w tym zarządzania kulturą. Dysponowanie kilkuletnim ciągiem porównywalnych danych ilustrujących funkcjonowanie kultury w miastach umożliwia pokazanie zmian, zachodzących zarówno w zakresie świadczenia usług, jak i ich odbiorze przez mieszkańców. Pierwsze badania w ramach SAS zostały przeprowadzone w latach 1997 - 1998. Regularne gromadzenie, weryfikowanie, analizy danych i udostępnianie ich wyników ma miejsce od 2000 roku. Niniejszy raport po raz pierwszy nie ogranicza się do analizy stanu sektora w kolejnym roku, ale przedstawia stan sektora kultury w miastach, w latach 2004 i 2005, na tle przemian w jego funkcjonowaniu w miastach, w latach 2000-2005. Przemiany te zostały zilustrowane, zamieszczonymi w tekście rycinami. Do tekstu dołączono także zestaw 138 tabel analitycznych.

W badaniu, w latach 2004 i 2005 wzięło udział, odpowiednio 52 i 57 miast (tab.1). W kolejnych latach liczba miast nadsyłających ankiety dotyczące funkcjonowania kultury w miastach była podobna, wahała się w przedziale wyznaczonym liczebnością z dwóch ostatnich lat. Jedynie w pierwszym roku prowadzenia badań była nieco niższa i wynosiła 45. W każdej edycji badań najliczniej reprezentowane były miasta 50-100 tysięczne (12 do 18 miast), 25-50 tysięczne (10 do 17 miast) oraz 100-200 tysięczne (7 do 13 miast). Najmniej liczne były miasta 200-300 tysięczne – w kolejnych latach tylko 2-5 miast tej grupy wielkości nadsyłało ankiety dotyczące sektora kultury.

1. Warunki rozwoju kultury w miastach

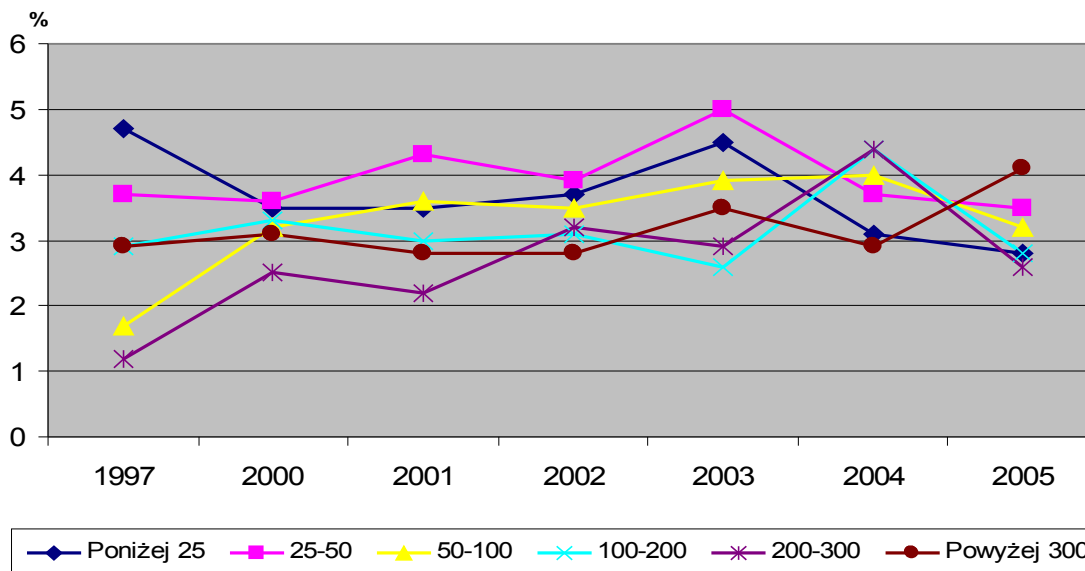
W latach 2000-2005, finansowe warunki rozwoju kultury w miastach były stabilne, z wyraźnym wzrostem nakładów w przeliczeniu na 1 mieszkańca. Udział wydatków na kulturę w budżetach miast utrzymywał się w całym badanym okresie na dość stabilnym poziomie, powyżej 3,2%. Do 2003 r. można było mówić o jego stopniowym wzroście (osiągnął wówczas 4%), ale w dwóch ostatnich latach obniżył się on do poziomu z 2000 r. (ryc.1).

Ryc. 1 Udział wydatków na kulturę w budżecie miast i wydatki na kulturę na 1000 mieszkańców.



O zmianie z ostatnich lat zaważyła sytuacja w miastach małych i najmniejszych, które do 2003 r. cechowały się najwyższym udziałem w budżecie wydatków na kulturę. W obu tych grupach miast, w latach 2004 i 2005, nastąpiło znaczące obniżenie udziału wydatków na kulturę w budżecie, o ponad 1,5 punktu procentowego (ryc.2, tab.2). W pozostałych grupach wielkości pozycja wydatków na kulturę w budżecie była stabilna (z lekkimi wahaniami). Wzrost udziału wydatków na kulturę w budżecie odnotowały tylko miasta największe. Warto też zauważyć, że różnica pomiędzy udziałem wydatków na kulturę w budżetach miast różnej wielkości uległa, w ostatnich 2 latach wyraźnemu zmniejszeniu (w 2001 r. wynosiła ona 2,1 punktu %, a w 2005 – 1,5)

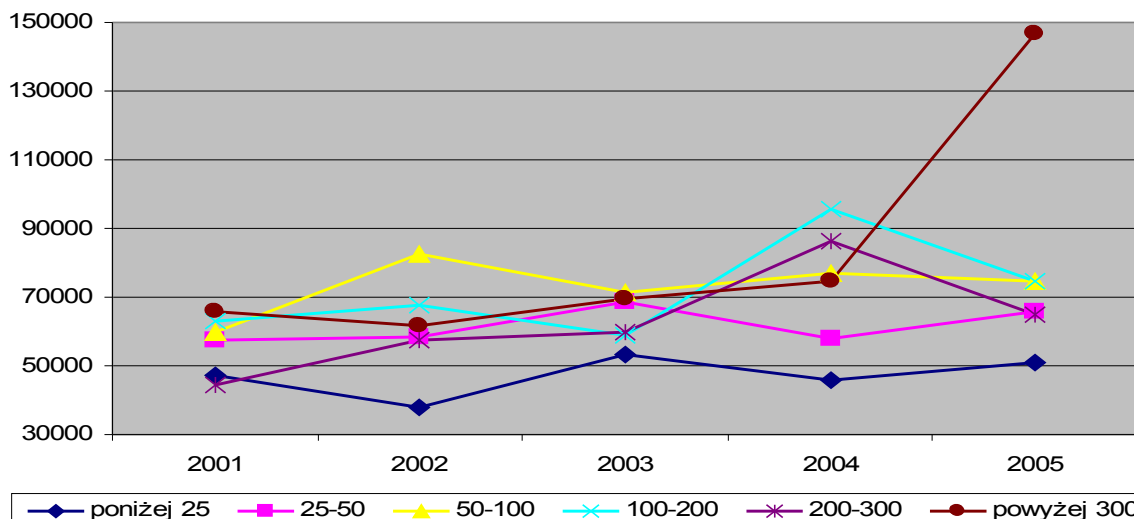
Ryc. 2 Udział wydatków na kulturę w budżetach miast w latach 1997-2005 wg wielkości miast.



Źródło: opracowanie własne na podstawie Informatycznego Pakietu Analitycznego SAS Związku Miast Polskich

W badanych miastach z roku na rok, rosła kwota wydatków na kulturę w przeliczeniu na 1 mieszkańca, z 52 200 zł w 2000 roku do 70 216 w 2004 r. i 72 740 zł w 2005 r. W większości miast średnich i dużych, znaczna część wydatków na kulturę ponoszona była poza wydatkami działu 921 (por. tab. 2 i tab.3). Niestety część miast nie udzieliła odpowiedzi na pytanie dotyczące wydatków na kulturę spoza działu 921, tak więc bliżej tej proporcji nie możemy zanalizować. Mimo, iż w 2005 r. miasta 100-300-tysięczne odnotowały spadek wielkości nakładów na kulturę w przeliczeniu na 1 mieszkańca, to generalnie można zauważyć stałą tendencję, we wszystkich grupach wielkości miast – wzrostu w latach 2001-2005 wydatków na kulturę, w przeliczeniu na 1 mieszkańca (ryc.3, tab. 5). Imponuje zwłaszcza wzrost nakładów w miastach największych, w których od 2002 r. systematycznie, znacząco rosły nakłady na kulturę w przeliczeniu na 1 mieszkańca, a w 2005 roku był to przyrost skokowy.

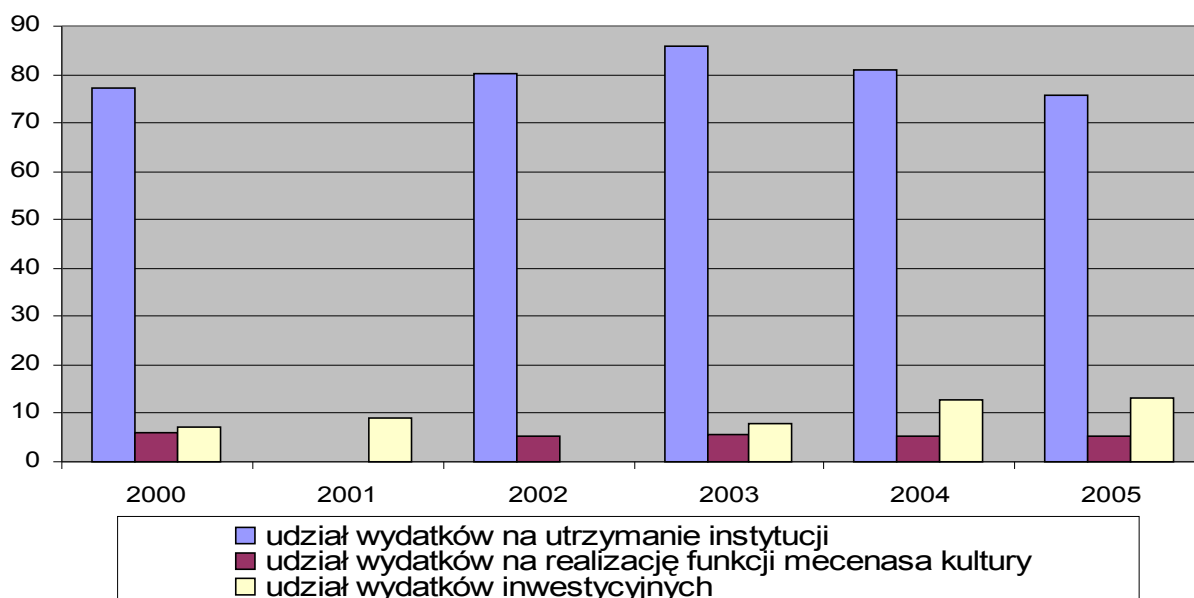
Ryc. 3 Wydatki na kulturę na 1000 mieszkańców miast wg wielkości miast w latach 1997-2005



Źródło: opracowanie własne na podstawie Informatycznego Pakietu Analitycznego SAS Związku Miast Polskich

W ostatnich dwóch latach wyraźnie zmieniła się struktura wydatków na kulturę (ryc.4). Zmiana ta polegała przede wszystkim na stopniowym zmniejszaniu się od 2003 r. w budżecie kultury, udziału wydatków na utrzymanie instytucji (z 85,7% w 2003 r. do 75,8% w 2005 r.), przy jednoczesnym wzroście udziału wydatków inwestycyjnych (z 7% w 2000 r. i 8% w 2003 r. do 13,3% w 2005 r.). Wydatki na utrzymanie instytucji przeciętnie najwyższy udział miały w budżecie miast 100-200-tysięcznych oraz w miastach najmniejszych (tab. 6). Udział wydatków inwestycyjnych był natomiast najwyższy, szczególnie w dwóch ostatnich latach (2004 i 2005) w miastach 200-300-tysięcznych (tab. 8).

Ryc. 4 Struktura wydatków na kulturę, w podziale na wydatki, na utrzymanie instytucji, realizację funkcji mecenasa i inwestycje.



Źródło: opracowanie własne na podstawie Informatycznego Pakietu Analitycznego SAS Związku Miast Polskich

Zmniejszenie udziału w budżecie kultury wydatków na utrzymanie instytucji było wyraźnie związane ze wzrostem udziału wydatków inwestycyjnych. Stabilny, w badanym okresie był natomiast udział wydatków na realizację przez miasta funkcji mecenasa kultury; wahał się badanym okresie od 5,9 do 5,2% wydatków na kulturę (tab. 7). Najwyższy był w miastach 25-50-tysięcznych (7,5% w latach 2002 i 2003, a w ostatnich 6,0-6,1%) oraz w miastach największych (6,7% i 6,5% w ostatnich dwóch latach).

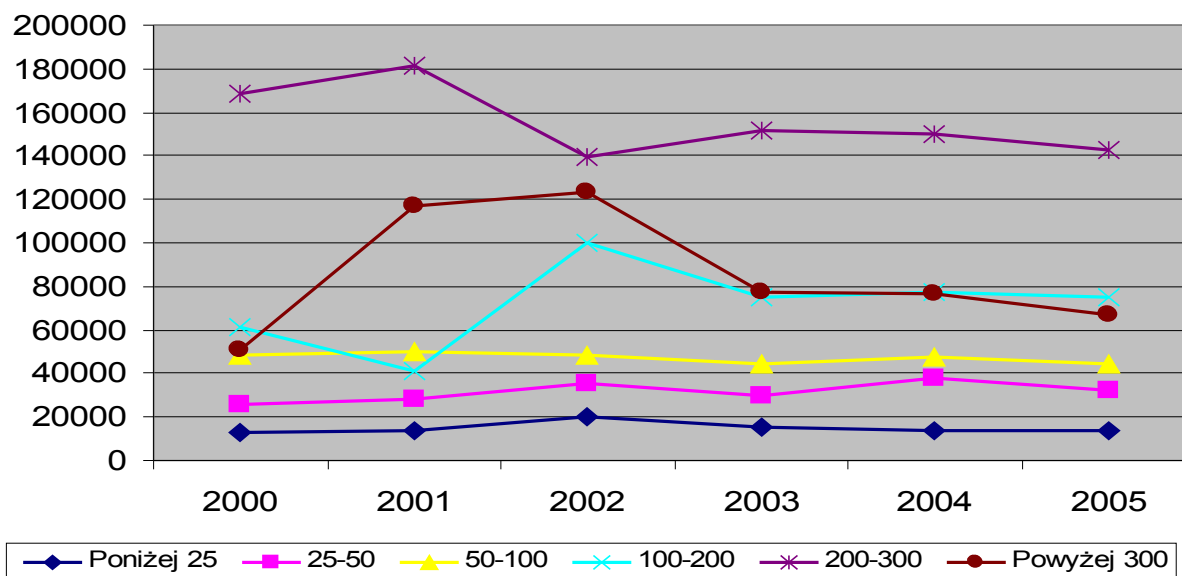
2. Centra kultury

Centra kultury były najbardziej rozpowszechnioną instytucją kulturalną w badanych miastach. Prowadziły one zróżnicowaną działalność związaną najczęściej z edukacją i animacją kulturalną, rozwojem zainteresowań, integracją środowiska. Bardzo często prowadziły także biblioteki, galerie i kina.

2.1. Dostępność i warunki świadczenia usług

Sieć centrów kultury jest dość stabilna. Świadczy o tym fakt, iż w okresie 2000-2005, w poszczególnych grupach miast liczba mieszkańców przypadających na jedną placówkę utrzymywała się na zbliżonym poziomie (ryc. 5, tab. 10). Było to szczególnie charakterystyczne dla miast liczących poniżej 100 tys. mieszkańców, w których, zwłaszcza w najmniejszych z nich, były one często jedyną instytucją kultury. W najmniejszych miastach, liczących poniżej 25 tys. mieszkańców liczba mieszkańców przypadających na 1 placówkę była najmniejsza i wahała się w poszczególnych latach od 13 000 do 20 000. Jedyną grupą miast, w której, w badanym okresie wyraźnie polepszyła się dostępność centrów kultury były miasta 200-300-tysięczne. Liczba mieszkańców przypadających na 1 placówkę obniżyła się z 168 tys. w 2000 r. do 150 tys. w 2004 r. i 142 tys. w 2005 r. Nieco pogorszyła się dostępność do centrów kultury w miastach 100-200 tysięcznych oraz w miastach największych. Liczba mieszkańców przypadających na 1 placówkę wzrosła w nich w latach 2003-2005, odpowiednio z 62 tys. w 2000 r. do poziomu około 75 tys. oraz z 51 tys. do 67 tys.

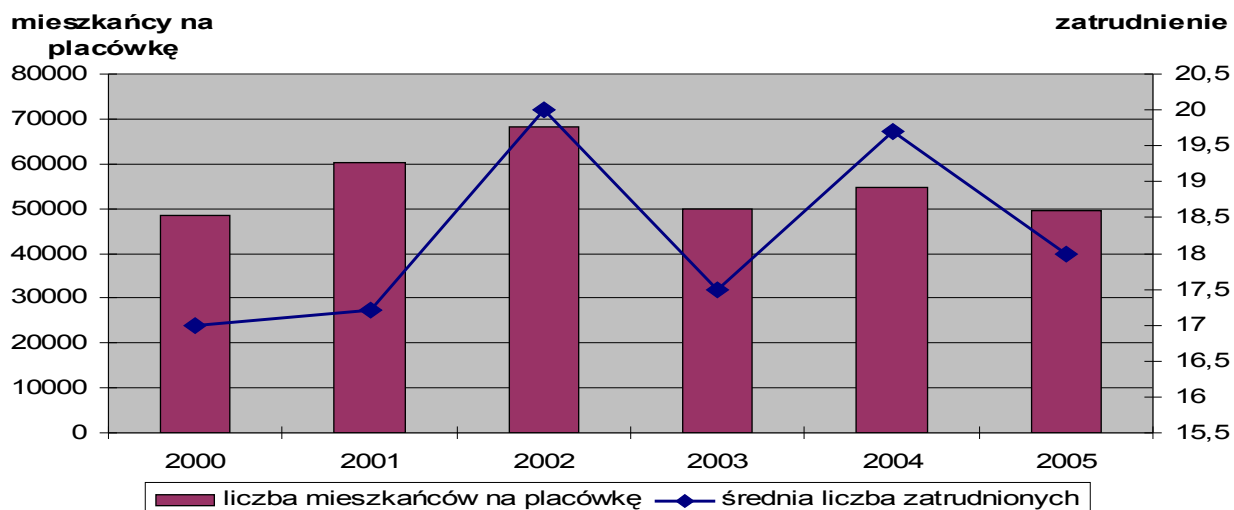
Ryc. 5 Liczba mieszkańców na jedną placówkę, wg wielkości miast, w latach 2000-2005



Źródło: opracowanie własne na podstawie Informatycznego Pakietu Analitycznego SAS Związku Miast Polskich

Analizując zmiany liczby mieszkańców przypadających na 1 placówkę w przekroju wszystkich badanych miast można zauważyć, że w okresie 2000-2005 nieco pogorszyła się przeciętna dostępność do tych instytucji. Badany wskaźnik wzrósł z 48 600 do 49 600 (ryc. 6).

Ryc. 6 Liczba mieszkańców na 1 placówkę oraz średnia liczba zatrudnionych

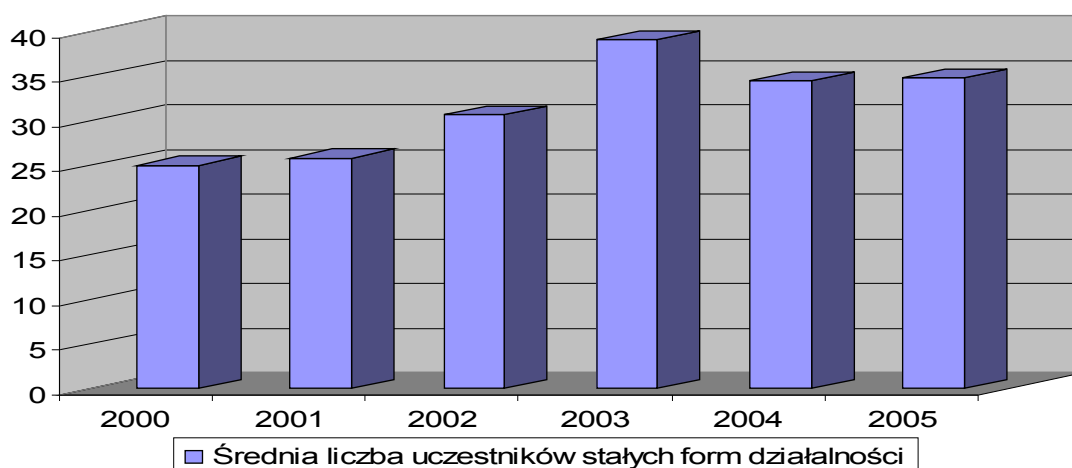


Źródło: opracowanie własne na podstawie Informatycznego Pakietu Analitycznego SAS Związku Miast Polskich

O dostępności usług centrum kultury świadczy też przeciętna liczba osób zatrudnionych w nich. W badanym okresie liczba ta cechowała się dużą stabilnością, oscylując pomiędzy 17 a 20 osób (ryc. 6, tab. 11). Jednak w niektórych grupach wielkościowych miast sytuacja uległa wyraźnym zmianom. Liczba zatrudnionych w centrach kultury znacząco zmniejszyła się w miastach najmniejszych (poniżej 25 tys.) z 14 osób w 2000 r. do 8,4 w 2004 r. i 8,6 w 2005 r. Wyraźnie natomiast zwiększyła się w miastach 25-50 tysięcznych z 11 w 2000 r. do 21 w 2004 r. i 17,5 w 2005 r. W pozostałych miastach była raczej stabilna.

Z roku na rok zwiększała się przeciętna liczba uczestników grup stałych form działalności, z 25 w 2000 r. do 34 w 2004 r. i 35 w 2005 r. (ryc. 7, tab. 18). Wzrost ten odnotowano we wszystkich grupach miast. Wydaje się, że liczba uczestników zajęć w grupach stałych osiągnęła już pułap zagrażający zapewnieniu odpowiedniej jakości usług. Niepokojąca jest sytuacja w miastach dużych i największych, w których średnia liczba uczestników grup, zespołów i kół wzrosła w ostatnich latach do około 45, w miastach 100-300 tysięcznych, zaś w największych przekroczyła 71 osób (tab. 18).

Ryc. 7 Uczestnicy stałych form działalności

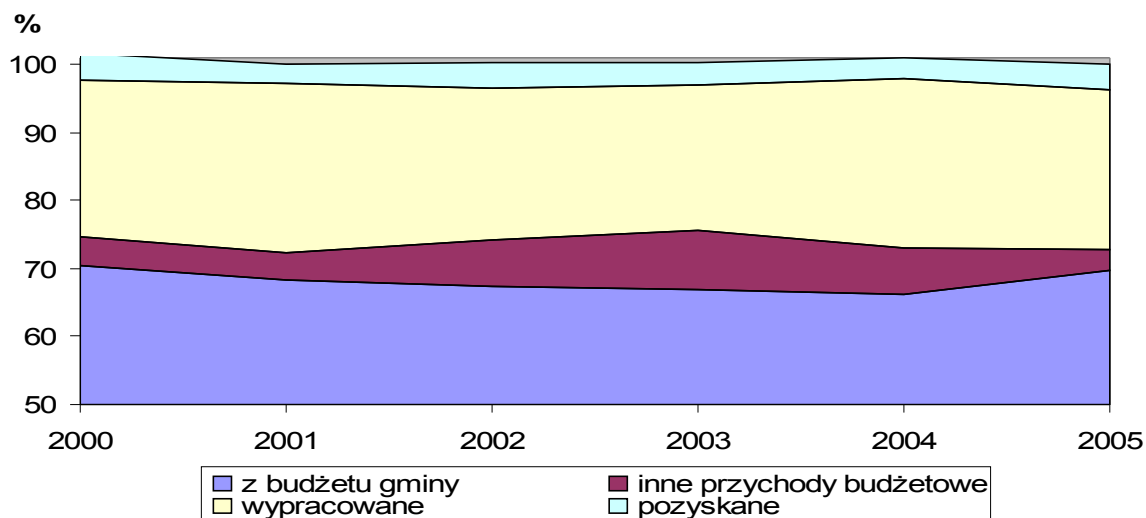


Źródło: opracowanie własne na podstawie Informatycznego Pakietu Analitycznego SAS Związku Miast Polskich

2.2. Finansowe aspekty działalności

Centra Kultury finansowane były średnio, w około 70%, z dotacji budżetowej miasta. Ten poziom finansowania był zbliżony w całym badanym okresie (ryc. 8, tab. 14). Dotacja budżetowa największy udział miała w finansowaniu centrów kultury w najmniejszych miastach (w latach 2004 i 2005 – 76% i 75,5%) oraz w miastach 100-200 tysięcznych (w ostatnich latach 73% i 74%), najmniejszy zaś w miastach 200-300 tysięcznych, w których jej udział malał systematycznie z 72% w 2000 r. do 41,6% w 2004 r. i 59% w 2005 r.

Ryc. 8 Przeciętna struktura przychodów Centrów Kultury w latach 2000-2005



Źródło: opracowanie własne na podstawie Informatycznego Pakietu Analitycznego SAS Związku Miast Polskich

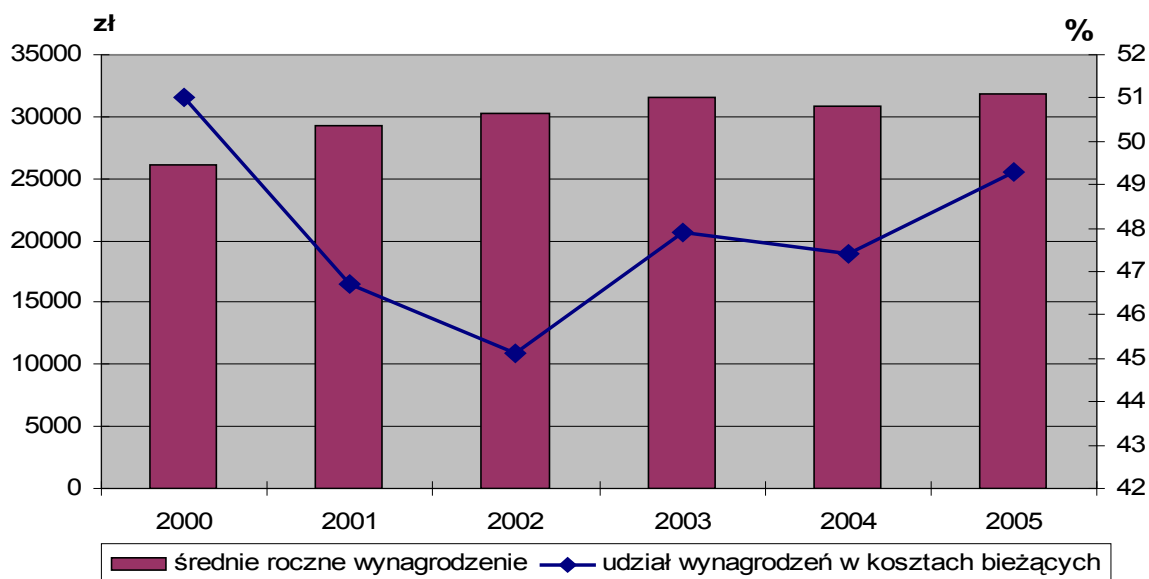
Drugim, znaczącym źródłem przychodów centrów kultury były środki wypracowane, których udział w budżecie tych instytucji, w całym badanym okresie był stabilny i oscylował wokół 23% (tab. 23). W ostatnich latach osiągnął 24,8% w 2004 r. i 23,4% w 2005 r. Wyraźny wzrost udziału środków wypracowanych miał miejsce w miastach 50-100 tysięcznych (z 19,3% w 2000 r. do 26% w 2004 r. i blisko 30% w 2005 r.). Znaczący spadek udziału nastąpił w centrach kultury, w największych miastach (z 53%, w 2000 r. do 29% w 2004 r. i 23,6%, w 2005 r.).

Trzecie, co do wielkości, źródło zasilania - „inne przychody budżetowe” były mało stabilne (tab. 15). Ich udział wahał się w poszczególnych latach od 3,1% do 8,6%. Największe znaczenie miał w finansowaniu centrów kultury w miastach 200-300 tysięcznych. W dwu ostatnich latach sięgał w nich 26% (2004 r.) i 22% (2005 r.). To źródło przychodów miało najmniejsze znaczenie, zwłaszcza w ostatnich latach, dla centrów kultury w najmniejszych miastach (1,2% w 2004 r. i 0% w 2005 r.) oraz w miastach 100-200 tysięcznych (1,4% w 2004 r. i 2,4% w 2005 r.).

Udział w budżecie centrów kultury środków pozyskanych, wahał się od 2,8% do 3,9%, a w ostatnich latach wynosił 3% w 2004 r. i 3,8% w 2005 r. (tab.24) W poszczególnych grupach miast występowały z roku na rok duże wahania udziału tej kategorii środków finansowych. W 2004 roku, największy udział środków pozyskanych zanotowały centra kultury w miastach 100-200 tysięcznych (5%), zaś w 2005 r. w 50-100 tysięcznych (6,3%) i w największych (5,7%).

Wynagrodzenia stanowiły przeciętnie od 45% do 49% całkowitych kosztów bieżących centrów kultury (ryc. 9, tab. 12). Od 2002 r. ich udział rósł stopniowo i w 2005 r. osiągnął 49,3%. Ten poziom był zbliżony we wszystkich grupach miast, z wyjątkiem miast 200-300 tysięcznych, gdzie był wyraźnie niższy – w ostatnich latach sięgał 27,3% w 2004 r. i 37,9% w 2005 r.

Ryc. 9 Wynagrodzenia w Centrach Kultury



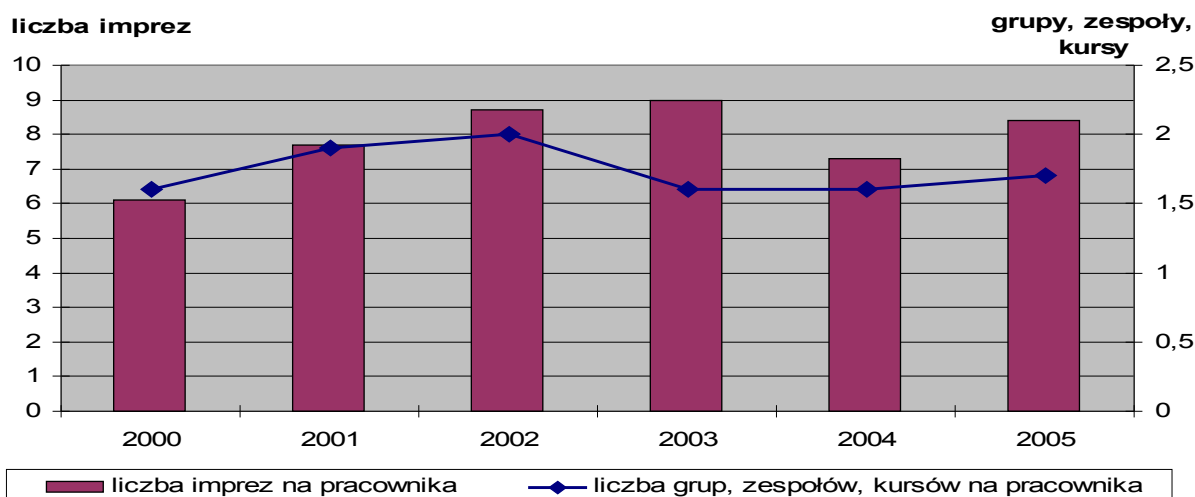
Źródło: opracowanie własne na podstawie Informatycznego Pakietu Analitycznego SAS Związku Miast Polskich

Przeciętny poziom wynagrodzeń rósł systematycznie, w całym badanym okresie, ale był to słaby wzrost (tab. 13, ryc. 9). W 2004 r. średnie wynagrodzenie w miejskich centrach kultury wynosiło 30 900 zł, zaś w 2005 r. – 31 840 zł. Najwyższy poziom osiągały one w miastach 100-200 tysięcznych (w 2004 r. 36 500 zł, w 2005 r. 34 200 zł).

2.3. Efektywność działalności

W badanym okresie nastąpił w miejskich centrach kultury niewielki wzrost zarówno liczby imprez jak i grup stałych przypadających na 1 pracownika (ryc. 10, tab. 16, tab. 20). Można na tej podstawie wnioskować o wzroście aktywności pracowników. Podobny wzrost dotyczył liczebności uczestników imprez i grup stałych w przeliczeniu na 1 pracownika (tab. 17, tab. 19). W ostatnich latach, na 1 pracownika centrów kultury przypadało przeciętnie 7,3 i 8,4 zorganizowanych w roku imprez oraz 1,6 i 1,7 stałych grup z 53 i 49 uczestnikami stałych form działalności. Były to dość wysokie wskaźniki, szczególnie w odniesieniu do liczby uczestników stałych grup. Wskaźnik liczby imprez na 1 pracownika najwyższe wartości, w całym omawianym okresie osiągał w miastach 200-300 tysięcznych, w 2004 r. – 21, a w 2005 r. – 24,4, a najniższe w miastach najmniejszych (odpowiednio 3,6 i 7,3). Natomiast liczba stałych grup oraz liczba uczestników stałych form działalności w przeliczeniu na 1 pracownika, były najwyższe w miastach 100-200 tysięcznych, w 2004 r. – 1,8 grup i 70 uczestników, w 2005 r. – 2,3 grup i 38 uczestników.

Ryc. 10 Obciążenie pracą pracowników Centrów Kultury

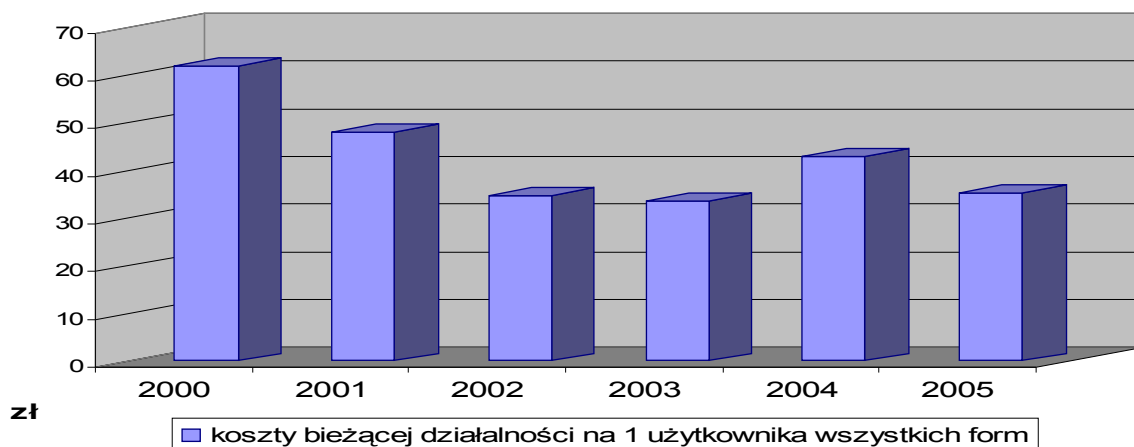


Źródło: opracowanie własne na podstawie Informatycznego Pakietu Analitycznego SAS Związku Miast Polskich

W każdej grupie miast istniały centra kultury prowadzące także inne formy działalności (poza organizacją imprez i prowadzenia grup, zespołów czy kursów. Najczęściej były to biblioteki, galerie i kina. W latach 2000-2005 przeciętna roczna liczba uczestników tych form działalności wzrosła z 502 do 629 w 2004 r. i 826 w 2005 r. W ostatnich latach tego typu działalność dużym zainteresowaniem cieszyła się w miastach 25-200 tysięcznych (tab. 21).

W latach 2000-2005, pomimo wzrostu nakładów, znacząco obniżyły się koszty bieżącej działalności w przeliczeniu na 1 użytkownika wszystkich form działalności, co wynikało ze zmniejszenia zatrudnienia oraz zwiększenia liczby uczestników. Przeciętne koszty bieżącej działalności obniżyły się w badanym okresie o 43%, z 62 zł do 35,4 zł (ryc. 11, tab. 22).

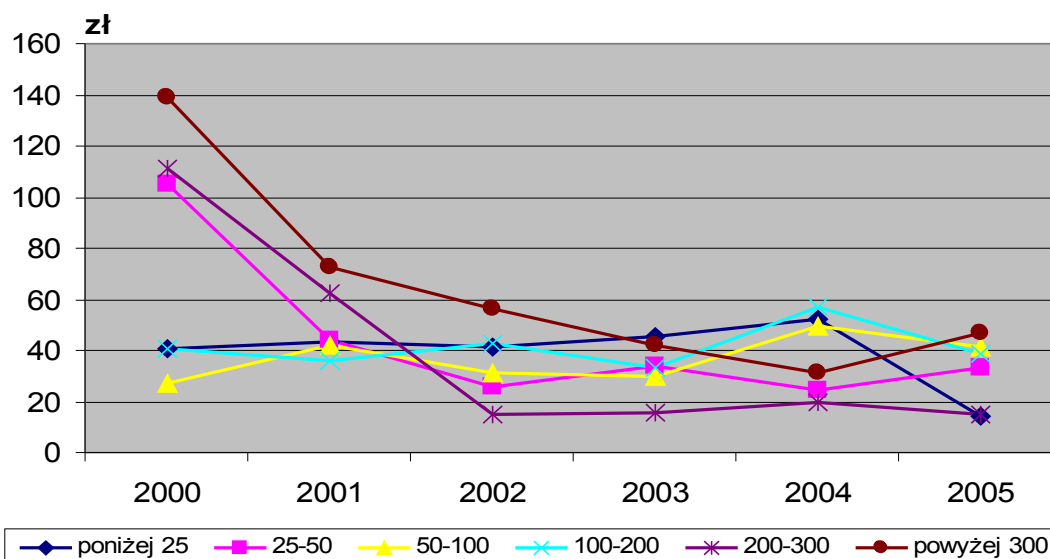
Ryc. 11 Koszty bieżącej działalności na użytkownika wszystkich form



Źródło: opracowanie własne na podstawie Informatycznego Pakietu Analitycznego SAS Związku Miast Polskich

Najniższe przeciętne koszty bieżącej działalności występowały w miastach 200-300 tysięcznych (20 zł w 2004 r. i 15 zł w 2005 r.), co związane było z organizacją znaczącej liczby, dużych imprez (ryc. 12).

Ryc. 12 Koszty bieżącej działalności wg wielkości miast



Źródło: opracowanie własne na podstawie Informatycznego Pakietu Analitycznego SAS Związku Miast Polskich

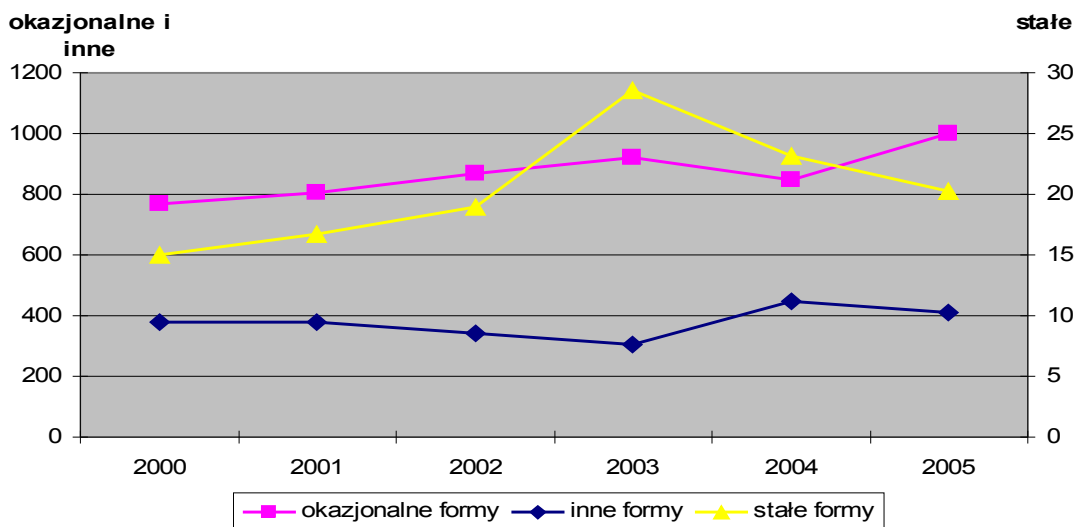
Od 2002 r. nastąpiło wyraźne zbliżenie poziomu kosztów w przeliczeniu na 1 użytkownika we wszystkich grupach wielkościowych miast. Występujące różnice utrzymywały

się na zbliżonym poziomie w ciągu ostatnich 4 lat. Najbardziej stabilne koszty były w miastach 50-200 tysięcznych.

2.4. Skala społecznego oddziaływania

W okresie 2000-2005 nastąpił wyraźny wzrost skali społecznego oddziaływania okazjonalnych form działalności (impres) (ryc. 13, tab. 25). W odniesieniu do stałych form działalności dynamiczny wzrost następował do 2003 r., w ostatnich dwóch latach nastąpił jednak wyraźny spadek (tab. 26). W latach 2004 i 2005, liczba uczestników stałych form działalności na 1000 mieszkańców wynosiła odpowiednio 23 i 20. Dość stabilna była natomiast w całym badanym okresie, skala społecznego oddziaływania innych form działalności w przeliczeniu na 1000 mieszkańców (tab. 27).

Ryc. 13 Oddziaływanie Centrów Kultury



Źródło: opracowanie własne na podstawie Informatycznego Pakietu Analitycznego SAS Związku Miast Polskich

Działalność okazjonalna wyraźnie większy wpływ na środowisko lokalne miała w mniejszych miastach – do 100 tys. mieszkańców, w których liczba uczestników imprez w przeliczeniu na 1000 mieszkańców często przekraczała 1000, co oznacza, że przeciętnie każdy mieszkaniec przynajmniej 1 raz brał w nich udział. W 2004, w miastach 25-50 tysięcznych wskaźnik ten wyniósł blisko 1200 osób, w 2005 r. w miastach najmniejszych – ponad 1500 osób, a w 25-50 tysięcznych 1300.

Spoleczne oddziaływanie działalności w grupach stałych było natomiast większe w większych miastach. W 2004 r. liczba uczestników stałych form na 1000 mieszkańców osiągnęła 23, w miastach 50-100 tysięcznych i aż 42 w miastach 100-200 tysięcznych, w 2005 r. najwyższy wskaźnik (48,4) osiągnęły największe miasta. Bardzo niską skalą społecznego oddziaływania w zakresie stałych form działalności cechowały się centra kultury w miastach 200-300 tysięcznych (0,9 i 3,0, odpowiednio w latach 2004 i 2005).

Inne formy działalności centrów kultury miały najsilniejsze społeczne oddziaływanie w miastach małych, liczących poniżej 50 tys. mieszkańców. W miastach tych, w latach 2004 i 2005, 500-900 uczestników innych form działalności przypadało na 1000 mieszkańców. W odniesieniu do poszczególnych usług wskaźniki te osiągały jeszcze wyższe wartości, np. liczba użytkowników biblioteki w centrum kultury, w miastach liczących poniżej 25 tys. mieszkańców osiągnęła, w 2005 r. – 1027 na 1000 mieszkańców (tab. 31) widzów w kinie wahała się w latach 2004-2005, w miastach liczących poniżej 50 tys. mieszkańców, między 400 a 530, w przeliczeniu na 1000 mieszkańców (tab. 33). Wysoki poziom społecznego oddziaływania galerii centrów kultury zaznaczył się w miastach liczących do 100 tys. mieszkańców (tab. 32).

3. Biblioteki.

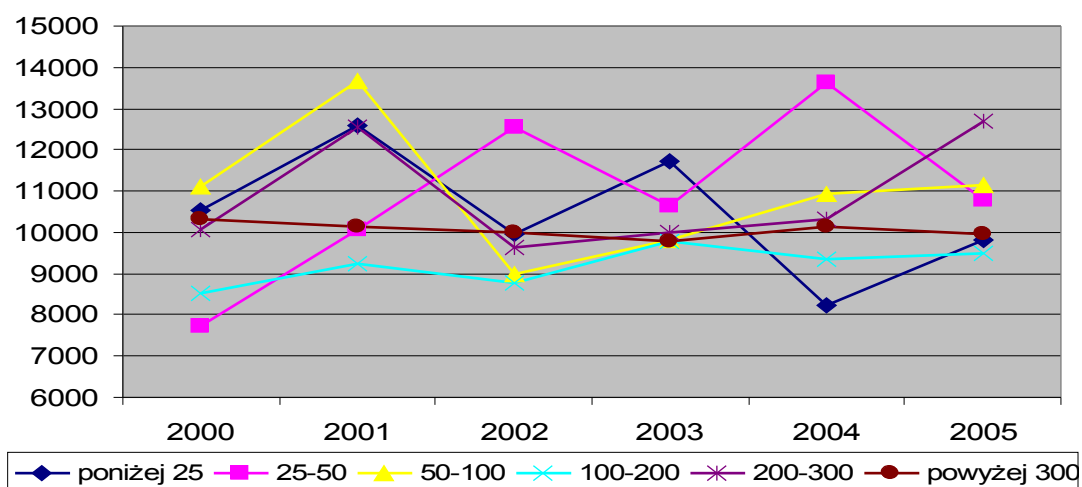
3.1. Dostępność i warunki świadczenia usług

W przekroju wszystkich badanych miast, w latach 2000-2005 nastąpiło niewielkie zmniejszenie dostępności do bibliotek. Przeciętna liczba mieszkańców przypadająca na 1

placówkę wzrosła z 9 570 w 2000 r. do 10 540 w 2005 r. – jest to około 10% pogorszenie dostępności (tab. 34). Jednak w poszczególnych grupach miast występowały różne tendencje zmian dostępności bibliotek. W miastach najmniejszych i największych nastąpiła wyraźna poprawa dostępności do bibliotek (ryc. 14). Wyraźne pogorszenie dostępności miało miejsce w miastach 25-50 tysięcznych (o 30%) oraz 100-300 tysięcznych. Nie zmieniła się dostępność bibliotek w miastach 50-100 tysięcznych.

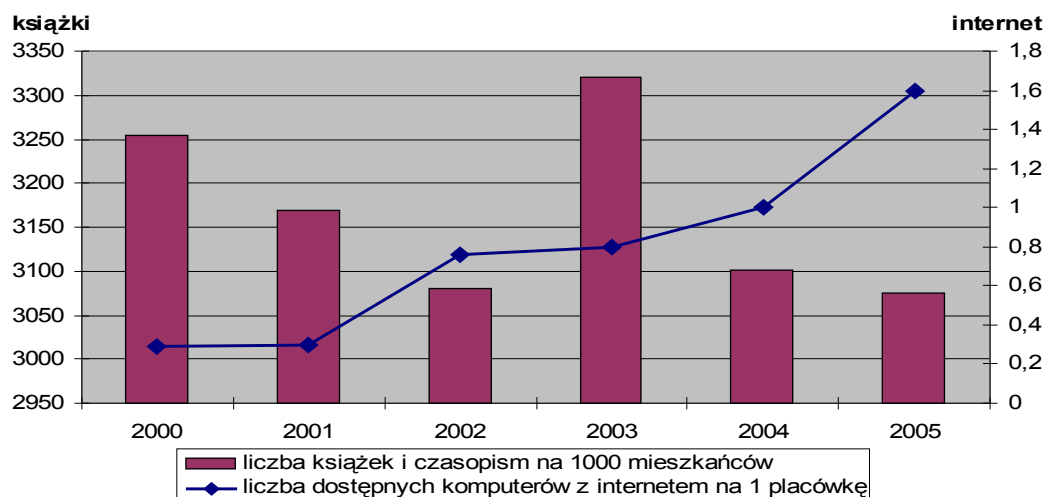
O pogarszającej się dostępności usług świadczyła też malejąca liczba książek i czasopism w zasobach bibliotek, w przeliczeniu na 1000 (ryc. 15, tab. 35). Wskaźnik ten dla wszystkich badanych miast, obniżył swoją przeciętną wartość z 3254 w 2000 r. do 3101 w 2004 r. i 3076 w 2005 r. Ten spadek dostępności usług bibliotecznych najmocniej dotknął miasta 50-100 tysięczne, 200-300 tysięczne oraz, szczególnie w ostatnim roku 25-50 tysięczne. Natomiast w miastach najmniejszych, największych oraz 100-200 tysięcznych liczba książek i czasopism w przeliczeniu na 1000 mieszkańców wyraźnie wzrosła.

Ryc. 14 Liczba mieszkańców przypadających na placówkę wg wielkości miast



Źródło: opracowanie własne na podstawie Informatycznego Pakietu Analitycznego SAS Związku Miast Polskich

Ryc. 15 Dostępność usług



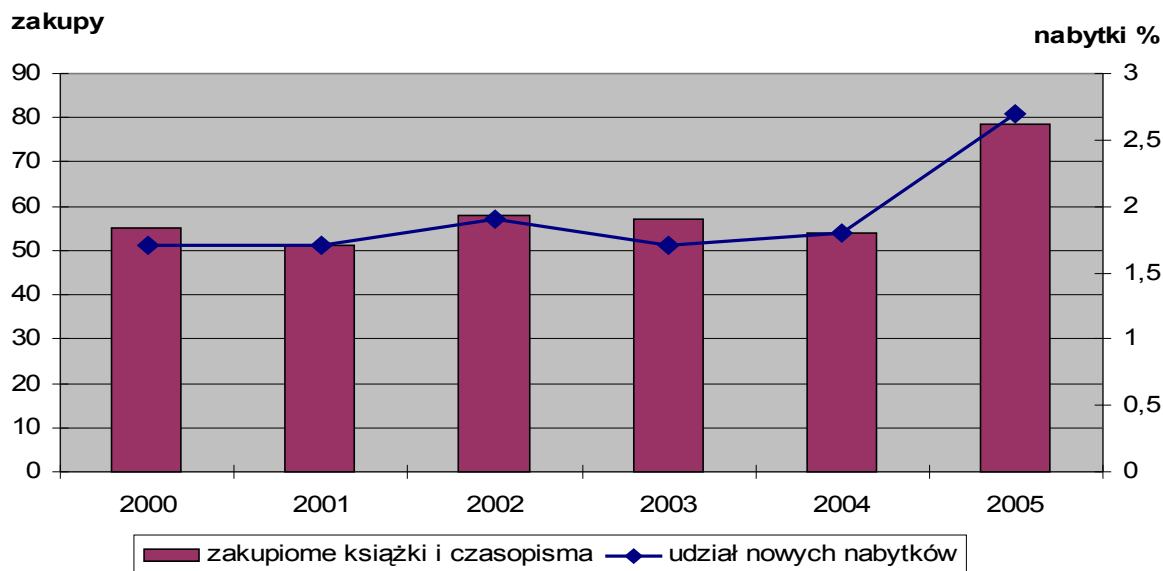
Źródło: opracowanie własne na podstawie Informatycznego Pakietu Analitycznego SAS Związku Miast Polskich

O pozytywnych przemianach jakim podlegają biblioteki miejskie świadczy duży wzrost liczby dostępnych dla użytkowników komputerów podłączonych do internetu. W przekroju wszystkich badanych miast dostępność internetu w bibliotekach wzrosła ponad 5,5-krotnie. W 2000 r. miejska placówka biblioteczna dysponowała przeciętnie 0,29 komputera z internetem, a w 2005 r. – 1,6 (ryc. 15, tab. 36). Sytuacja poprawiła się we wszystkich grupach miast, ale największa dynamika zmian tego wskaźnika miała miejsce w miastach najmniejszych oraz dużych i największych (powyżej 200 tysięcy).

Liczba rocznych zakupów nowych książek i czasopism utrzymywała się do 2004 r. na zbliżonym poziomie (51-58 na 1000 mieszkańców). W 2005 r. nastąpił gwałtowny wzrost

zakupów we wszystkich grupach miast, za wyjątkiem miast 200-300 tysięcznych, w których utrzymała się tendencja spadkowa (tab. 37). Generalnie w badanym okresie udział nowych nabytków w miejskich zasobach bibliotecznych powiększył się z 1,7% w 2000 r. do 1,8% w 2004 r. i 2,7% w 2005 r. (ryc. 16, tab. 38). Udział nowych nabytków wzrósł najbardziej w miastach 50-100 tysięcznych i w największych, natomiast obniżył się w miastach 200-300 tysięcznych.

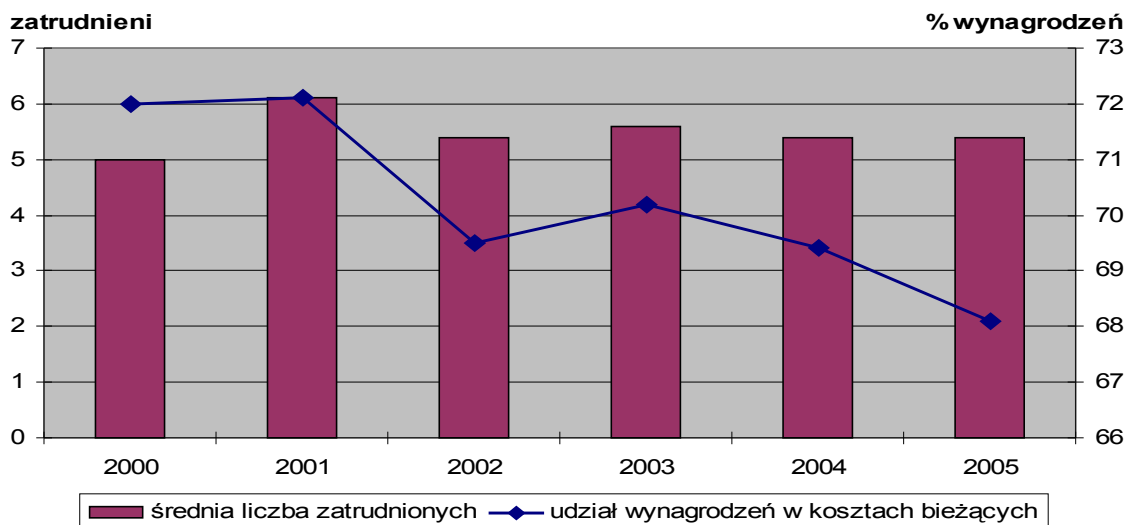
Ryc. 16 Stopień odnawiania zasobów



Źródło: opracowanie własne na podstawie Informatycznego Pakietu Analitycznego SAS Związku Miast Polskich

O dostępie do usług świadczy też średnia liczba zatrudnionych w jednej placówce. W latach 2000-2005 w przekroju wszystkich badanych miast wzrosła ona nieznacznie (ryc. 17, tab. 39), osiągając w latach 2004 i 2005 poziom - 5,4 osób. Nieco obniżyła się liczba zatrudnionych w przeciętnej placówce bibliotecznej, w miastach najmniejszych oraz w największych, w pozostałych grupach wielkości przeciętne zatrudnienie wzrosło, szczególnie w miastach 25-50 tysięcznych.

Ryc. 17 Zatrudnienie w bibliotekach, w latach 2000-2005



Źródło: opracowanie własne na podstawie Informatycznego Pakietu Analitycznego SAS Związku Miast Polskich

3.2. Finansowe aspekty działalności

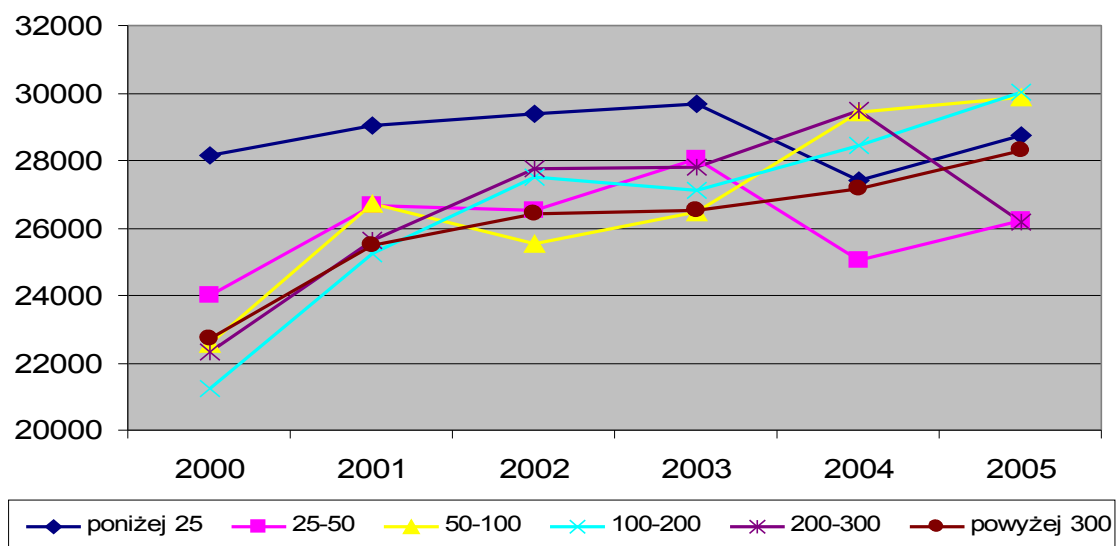
Nieco zwiększonej liczbie zatrudnionych w miejskich bibliotekach, towarzyszył niewielki spadek udziału wynagrodzeń w kosztach bieżących bibliotek z 72% w 2000 r. do 69,4% w 2004 r. i 68,1% w 2005 r. (ryc. 17, tab. 40). Najwyraźniej zaznaczył się on w miastach małych i najmniejszych (poniżej 50 tys. mieszkańców). W miastach 200-300 tysięcznych, a zwłaszcza

liczących powyżej 300 tysięcy wystąpił natomiast wzrost udziału wynagrodzeń w kosztach bieżących.

Prawie we wszystkich grupach miast (za wyjątkiem miast najmniejszych) nastąpił wzrost wysokości średnich wynagrodzeń (ryc. 18, tab. 41), najbardziej znaczący w miastach 100-200 tysięcznych i 50-100 tysięcznych.

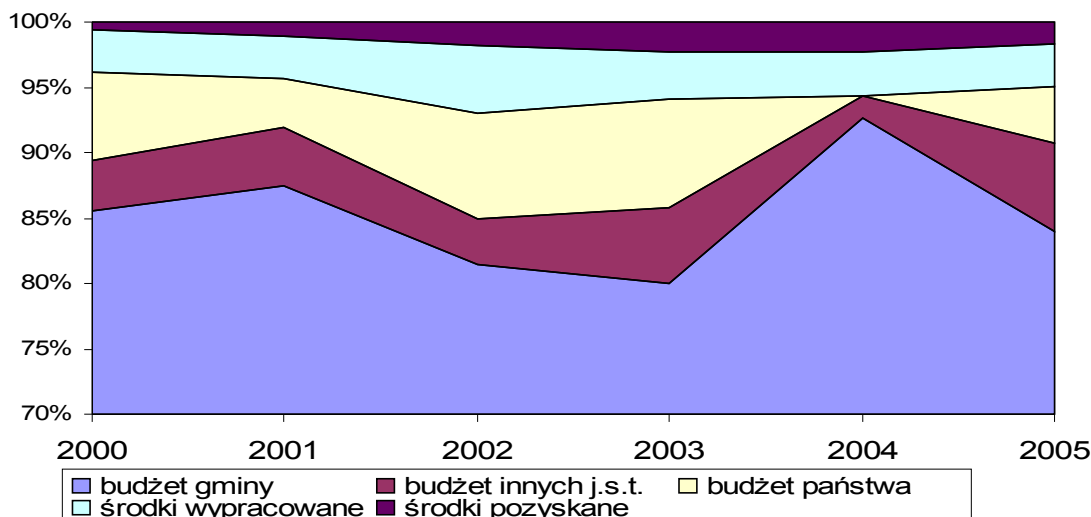
Głównym źródłem przychodów bibliotek była dotacja budżetowa miasta. W całym badanym okresie jej udział w całkowitych przychodach był wyższy niż 80% i wahał się w przedziale od 80,3% do 87,4% (ryc. 19, tab. 42). W 2004 r. wynosił 87% a w 2005 r. – blisko 84%. Biblioteki, w minimalnym stopniu (0,2%-0,4% przychodów) były zasilane celowymi dotacjami z budżetu gminy (tab. 45). Im mniejsze miasto tym udział dotacji budżetu gminy był wyższy, w najmniejszych sięgał w latach 2004 i 2005 – 88% i 95%. Ważnymi źródłami przychodów bibliotek były też dotacje – dość stabilne, innych jednostek samorządu terytorialnego (tab. 43) oraz dotacje z budżetu państwa, których udział znacząco zmieniał się z roku na rok (tab. 44). Dotacje innych jednostek samorządu terytorialnego miały największy udział w finansowaniu działalności bibliotek w największych miastach – w ostatnich dwóch latach stanowiły one 11% i 15% ogółu przychodów. Z kolei dotacje z budżetu państwa zasilają najczęściej biblioteki w miastach 50-200 tysięcznych.

Ryc. 18 Zmiana średniego rocznego wynagrodzenia w bibliotekach miejskich wg wielkości miast



Źródło: opracowanie własne na podstawie Informatycznego Pakietu Analitycznego SAS Związku Miast Polskich

Ryc. 19 Przeciętna struktura przychodów bibliotek w latach 2000-2005



Źródło: opracowanie własne na podstawie Informatycznego Pakietu Analitycznego SAS Związku Miast Polskich

Udział przychodów wypracowanych utrzymywał się w budżecie bibliotek miejskich, w całym badanym okresie, na stałym poziomie około 3,2%-3,3%. Jedynie w 2002 r. był wyższy

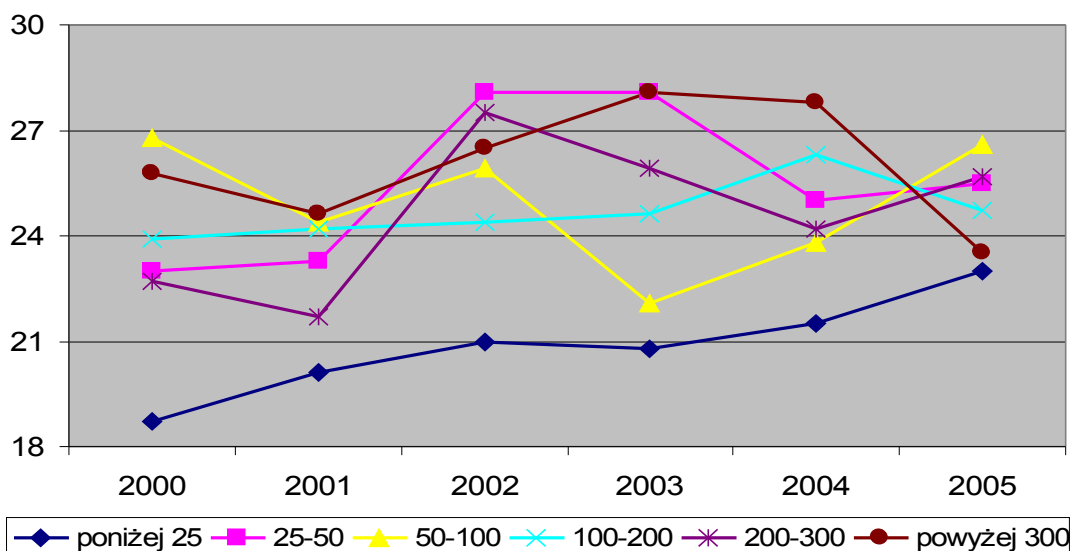
(ryc. 19, tab. 52). Generalnie, w latach 2000-2005 udział środków wypracowanych w budżecie bibliotek był nieco wyższy w miastach liczących od 50 tys. do 200 tys. mieszkańców. Najniższy był natomiast w małych miastach.

Środki pozyskiwane stanowiły najmniejszą, ale systematycznie rosnącą część przychodów miejskich bibliotek (ryc. 19, tab. 53). Ich przeciętny udział zwiększył się z 0,6% w 2000 r. do 2,2% w 2004 r. i 1,7% w 2005 r. W ostatnich dwóch latach najwyższy ich poziom wystąpił w miastach największych – 3,5% i 2,8% oraz w miastach 100-200 tysięcznych – 3,2% i 2,5%.

3.3. Efektywność działalności

Przeciętna liczba wypożyczeń w przeliczeniu na 1 czytelnika nieznacznie wzrosła, w przekroju wszystkich badanych miast, z 24 w 2000 r. do 24,6 w 2004 r. i 25,1 w 2005 r. (tab. 46). Duży i stały przyrost wypożyczeń w przeliczeniu na 1 czytelnika odnotowały zwłaszcza biblioteki w najmniejszych miastach (ryc. 20) i na nieco mniejszą skalę w 100-200 tysięcznych. W pozostałych grupach wielkości miast występowały z roku na rok wyraźne wahania liczby wypożyczeń w przeliczeniu na 1 czytelnika. Trzeba tu też zauważyć, że w okresie 2000-2005, wyraźny spadek liczby wypożyczeń w przeliczeniu na 1 użytkownika zanotowały biblioteki działające w ramach miejskich centrów kultury (tab. 28).

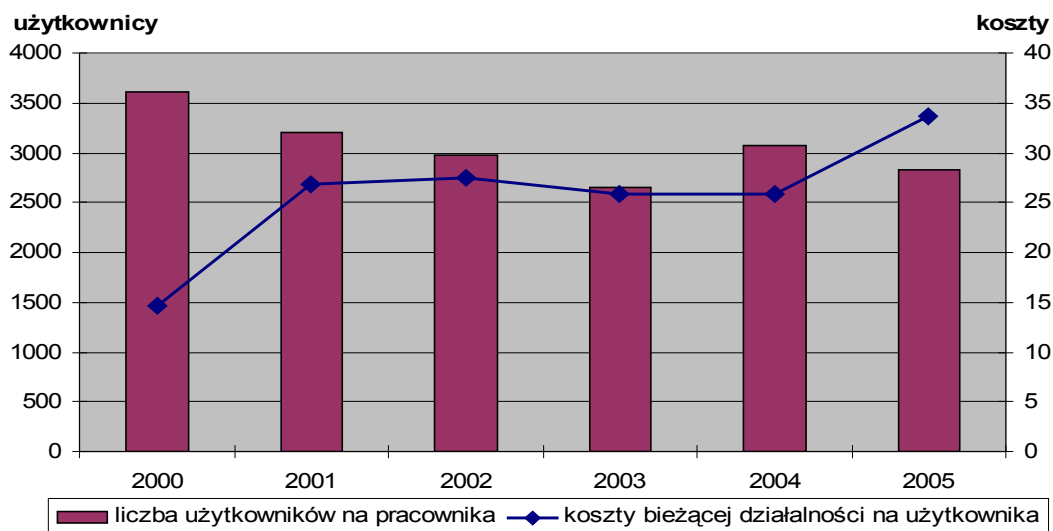
Ryc. 20 Liczba wypożyczeń na 1 czytelnika, wg wielkości miast, w latach 2000-2005



Źródło: opracowanie własne na podstawie Informatycznego Pakietu Analitycznego SAS Związku Miast Polskich

W latach 2000-2005 wyraźnie zmalała liczba użytkowników bibliotek w przeliczeniu na 1 pracownika, z 3615 do 2832 (ryc. 21, tab. 49). Szczególnie silnie spadek ten zaznaczył się w miastach 50-200 tysięcznych i w miastach największych. Tylko w małych i najmniejszych miastach nastąpił niewielki wzrost liczby użytkowników w przeliczeniu na 1 pracownika. Dość stabilna była natomiast liczba wypożyczeń, w przeliczeniu na 1 pracownika (tab. 47). Wyraźnie zmniejszyła się ona w miastach 50-100 tysięcznych i w największych, zaś wzrosła w miastach 100-300 tysięcznych. Liczba udzielonych informacji i kwerend w przeliczeniu na 1 pracownika wyraźnie zmalała, szczególnie w mniejszych miastach (2-3-krotnie). Znacząco wzrosła jedynie w miastach 100-200 tysięcznych (tab. 48).

Ryc. 21 Obciążenie pracą a koszt bieżącej działalności



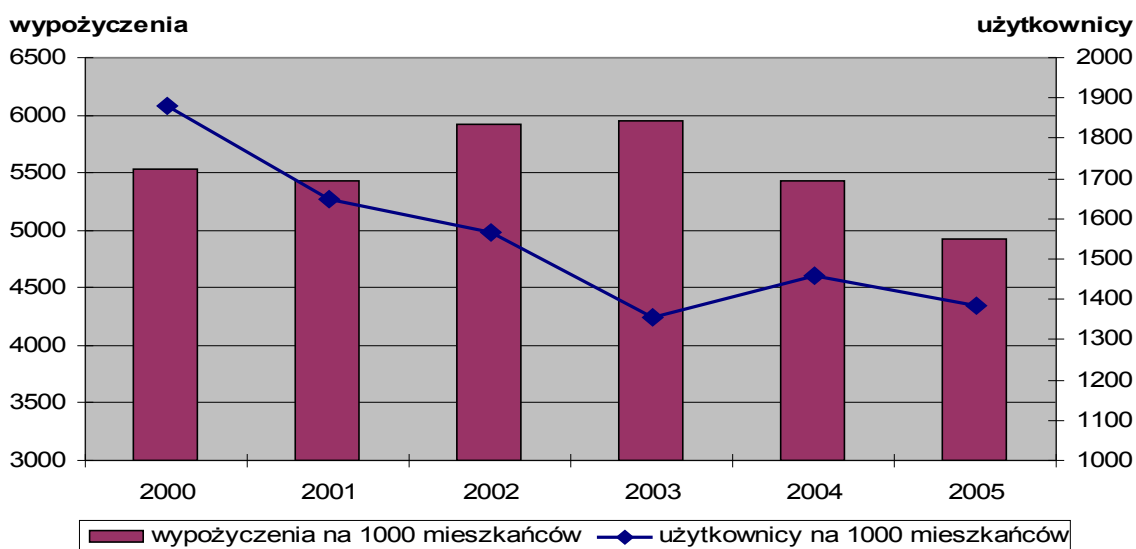
Źródło: opracowanie własne na podstawie Informatycznego Pakietu Analitycznego SAS Związku Miast Polskich

W latach 2000-2005 znacząco wzrosły koszty bieżącej działalności bibliotek miejskich w przeliczeniu na 1 użytkownika z 14,6 zł w 2000 r. do 25,9 zł w 2004 r. i 33,6 zł w 2005 r. (ryc. 21, tab. 50). Szczególnie duży nastąpił w miastach 50-100-tysięcznych oraz w miastach największych. W miastach tych wzrosły zwłaszcza koszty bieżącej działalności w przeliczeniu na 1 wypożyczenie (tab. 51).

3.4. Społeczne oddziaływanie bibliotek miejskich.

W latach 2000-2005 wyraźnie zmniejszyła się skala społecznego oddziaływania miejskich bibliotek. Przeciętna liczba wypożyczeń przypadająca na 1000 mieszkańców zmniejszyła się z 5525 w 2000 r. do 5426 w 2004 r. i 4921 w 2005 r. (ryc. 22, tab. 55). Ten spadek zaznaczył się w miastach 50-300 tysięcznych, a szczególnie w 50-100 tysięcznych (o 30%). Jeszcze ostrzej zaznaczył się spadek oddziaływania, szczególnie w mniejszych miastach (2-3-krotny), w zakresie działalności informacyjnej (tab. 56).

Ryc. 22 Społeczne oddziaływanie bibliotek miejskich w latach 2000-2005



Źródło: opracowanie własne na podstawie Informatycznego Pakietu Analitycznego SAS Związku Miast Polskich

W badanym okresie następował stały spadek liczby użytkowników bibliotek, w przeliczeniu na 1000 mieszkańców badanych miast, z 1880 w 2000 r. do 1460 w 2004 r. i 1385 w 2005 r. (ryc. 22, tab. 57). Znaczący spadek skali społecznego oddziaływania mierzony liczbą

użytkowników bibliotek w przeliczeniu na 1000 mieszkańców zanotowały wszystkie miasta liczące powyżej 50 tys. mieszkańców, najmocniej miasta 50-100 tysięczne. Jedynie w miastach 25-50 tysięcznych nastąpił niewielki wzrost tak mierzonego oddziaływania bibliotek na środowisko lokalne. Trzeba w tym miejscu przypomnieć, że również biblioteki prowadzone w ramach centrów kultury zanotowały w badanym okresie spadek skali społecznego oddziaływania (tab. 31).

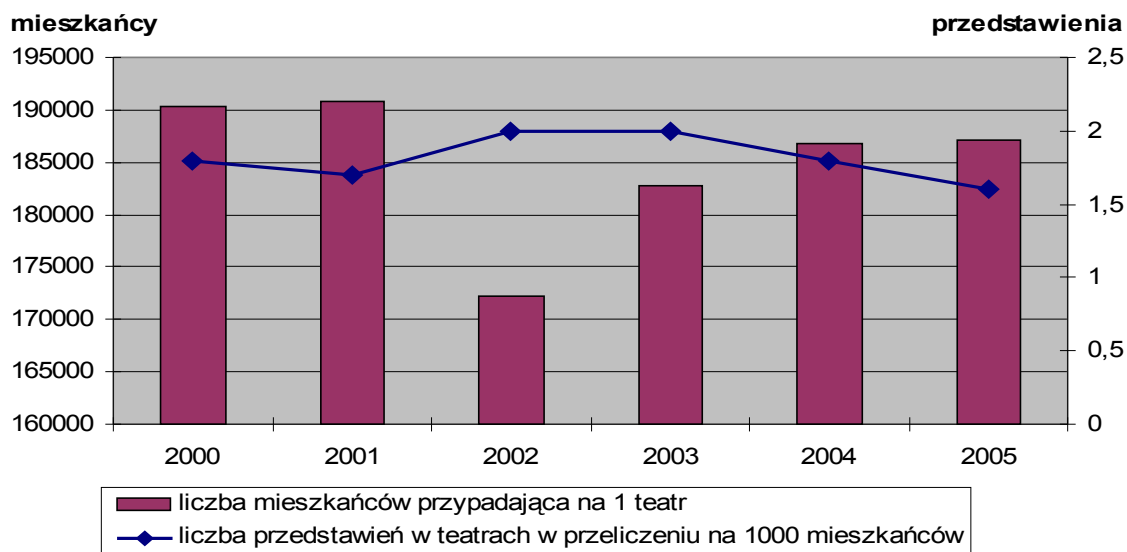
4. Teatry

Wśród badanych miast, w kolejnych latach liczba miast organizatorów teatrów wahała się od 21-11 (tab. 58). W ostatnich latach, wśród miast biorących udział w badaniu, nie było ani jednego miasta liczącego poniżej 50 tys. mieszkańców, które prowadziłyby teatr.

4.1. Dostępność i warunki świadczenia usług.

W latach 2000-2005, liczba mieszkańców przypadająca na 1 miejski teatr wahała się w badanych miastach, od 191 tys. do 172 tys. (ryc. 23, tab. 59). Im większe miasto tym więcej osób przypadało na 1 instytucję teatralną. Liczba przedstawień teatralnych w przeliczeniu na 1000 mieszkańców po przejściowym wzroście w 2002 i 2003 r. powróciła w 2004 r. do stanu z 2000 r., a w 2005 r. uległa dalszemu spadkowi (ryc. 23, tab. 60). Największą aktywność w tym zakresie utrzymały teatry w miastach 50-100 tysięcznych, ale miała ona wyraźną tendencję spadkową. Wyraźnie wzrosła aktywność w tym zakresie teatrów w największych miastach.

Ryc. 23 Teatry – dostępność usług

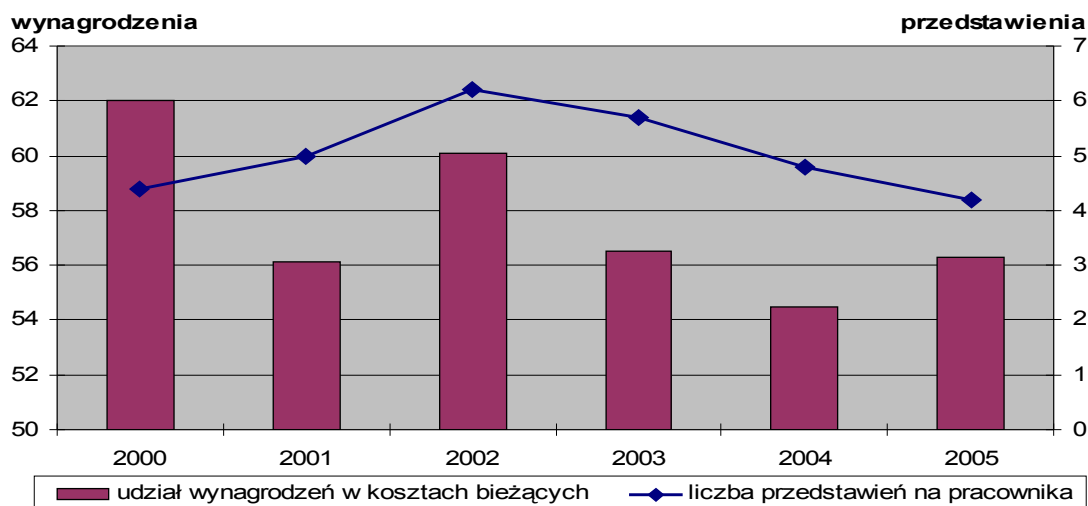


Źródło: opracowanie własne na podstawie Informatycznego Pakietu Analitycznego SAS Związku Miast Polskich

4.2. Finansowe aspekty działalności.

Zmieniającej się dostępności placówek i oferty teatralnej towarzyszył spadek udziału wynagrodzeń w kosztach bieżących z 62% w 2000 r. do 54,5% w 2004 r. i 56,3% w 2005 r. (ryc. 24, tab. 61). Szczególnie ostro zaznaczył się on w miastach 50-100 tysięcznych z 67% do 47% w 2004 r. i 48% w 2005 r.

Ryc. 24 Teatry – udział wynagrodzeń w budżecie a aktywność pracowników

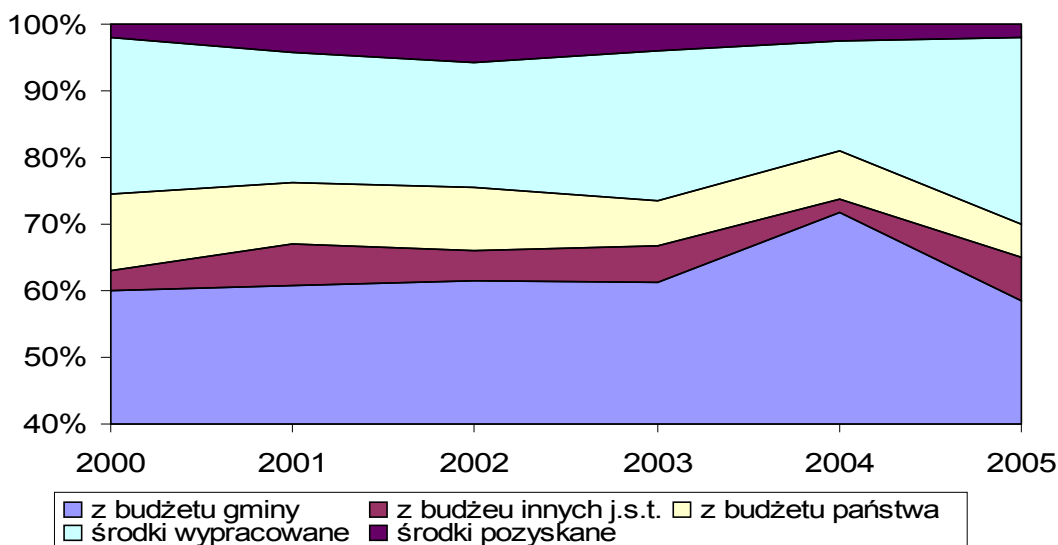


Źródło: opracowanie własne na podstawie Informatycznego Pakietu Analitycznego SAS Związku Miast Polskich

Przeciętne roczne wynagrodzenie rosło, w badanym okresie, ale z niewielką dynamiką (brutto około 1 tys. zł rocznie), zbliżoną we wszystkich grupach wielkościowych miast (tab. 62).

Teatry miały odmienną od innych instytucji kultury strukturę przychodów (ryc. 25). Największy udział miała w nich, podobnie jak we wszystkich pozostałych miejskich instytucjach kultury, dotacja budżetowa miasta. Jej udział był jednak najniższy spośród wszystkich instytucji kultury, dla których miasta były organizatorami. Utrzymywała się ona przeciętnie na poziomie 60% przychodów teatrów (tab. 63). Jedynie w 2004 r. zanotowano jej wyjątkowo wysoki poziom – 70%, ale już w 2005 r. powróciła do „normalnego” stanu – 58,4%. W niektórych latach, dotacja budżetowa gminy była powiększana przez dotacje celowe. Taka sytuacja miała miejsce zwłaszcza w 2004 r., gdy dotacje celowe z budżetu gmin stanowiły 8,5% całkowitych przychodów teatrów miejskich (tab. 67). W ostatnich latach największy udział przychodów z dotacji budżetowych cechował teatry w miastach 50-100 tysięcznych oraz w miastach największych. Przychody z budżetów innych jednostek samorządu terytorialnego wahały się w poszczególnych latach, stanowiąc od 2,1% w 2004 r. do 6,6% budżetów teatrów w 2005 r. Nieco większy, ale malejący z roku na rok był udział dotacji z budżetu państwa (tab. 65, tab. 66).

Ryc. 25 Przeciętna struktura przychodów teatrów



Źródło: opracowanie własne na podstawie Informatycznego Pakietu Analitycznego SAS Związku Miast Polskich

Drugą, co do wielkości, pozycją w przychodach teatrów były środki wypracowane. Ich udział wahał się od 18% (2004 r.) do 28% (2005 r.). Był więc nieco wyższy niż w przypadku miejskich centrów kultury. Natomiast udział środków pozyskanych w całkowitych przychodach

teatrów miejskich był w ostatnich latach niewielki, niższy niż w centrach kultury (ryc. 25, tab. 73).

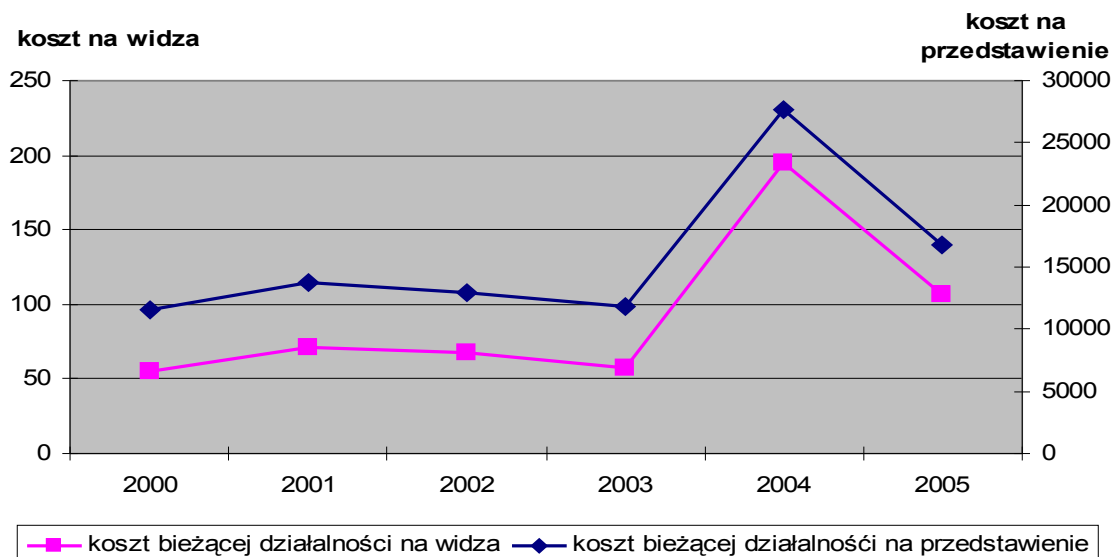
4.3. Efektywność działalności

W latach 2000-2005 aktywność pracowników, mierzona liczbą przedstawień na 1 pracownika po przejściowym wzroście w latach 2001-2003, generalnie utrzymywała się na stałym poziomie (ryc. 24, tab. 68). Jej zmiany były wyraźnie skorelowane z udziałem wynagrodzeń w kosztach bieżących. Malejącemu udziałowi wynagrodzeń odpowiadała niższa aktywność pracowników. W przeciągu sześciu badanych lat miało też miejsce znaczące zmniejszenie (po przejściowym wzroście w latach 2002 i 2003) liczby widzów w teatrach, w przeliczeniu na 1 pracownika (tab. 69). W latach 2004 i 2005 wynosiła ona 921 i 707.

W początkowym okresie prowadzenia analiz, przeciętne koszty bieżącej działalności teatrów miejskich w przeliczeniu na 1 widza były stabilne. W ostatnim czasie znacząco wzrosły z 57 zł w 2000 r. do 195 zł w 2004 r. i 107 zł w 2005 r. (ryc. 26, tab. 70). Podobną tendencję wykazywał też wskaźnik całkowitych kosztów bieżących w przeliczeniu na 1 przedstawienie (tab. 71).

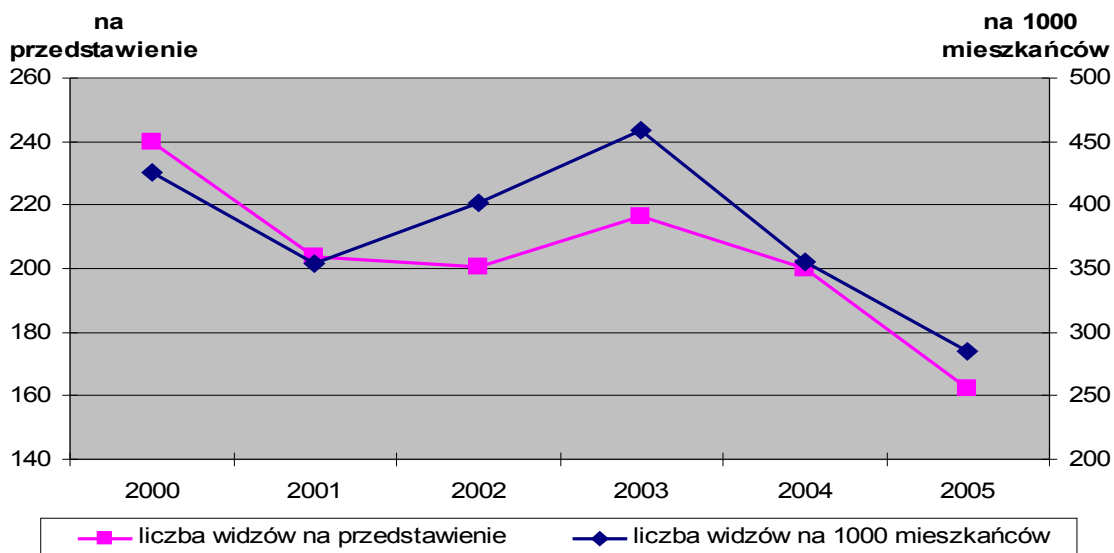
W latach 2000-2005 systematycznie malała liczba widzów w teatrach miejskich w przeliczeniu na 1 przedstawienie, z 240 w 2000 r. do 200 w 2004 r. i 163 w 2005 r. (ryc. 27). Ten spadek był najdotkliwszy w miastach 100-200 tysięcy (tab. 74).

Ryc. 26 Teatry - koszty działalności



Źródło: opracowanie własne na podstawie Informatycznego Pakietu Analitycznego SAS Związku Miast Polskich

Ryc. 27 Teatry – skala społecznego oddziaływania



Źródło: opracowanie własne na podstawie Informatycznego Pakietu Analitycznego SAS Związku Miast Polskich

4.4. Społeczne oddziaływanie teatrów

Spadkowi liczby widzów na przedstawieniach teatralnych towarzyszyło zmniejszenie skali społecznego oddziaływania tych instytucji. Przeciętna roczna liczba widzów, w przeliczeniu na 1000 mieszkańców, która w 2000 r. wynosiła w badanych miastach 426, wzrosła do 459 w 2003 r., potem w dwóch kolejnych latach gwałtownie się obniżyła do 355 w 2004 r. i 285 w 2005 r. (ryc. 27, tab. 75). Im mniejsze miasto tym skala oddziaływania teatru na środowisko lokalne była większa.

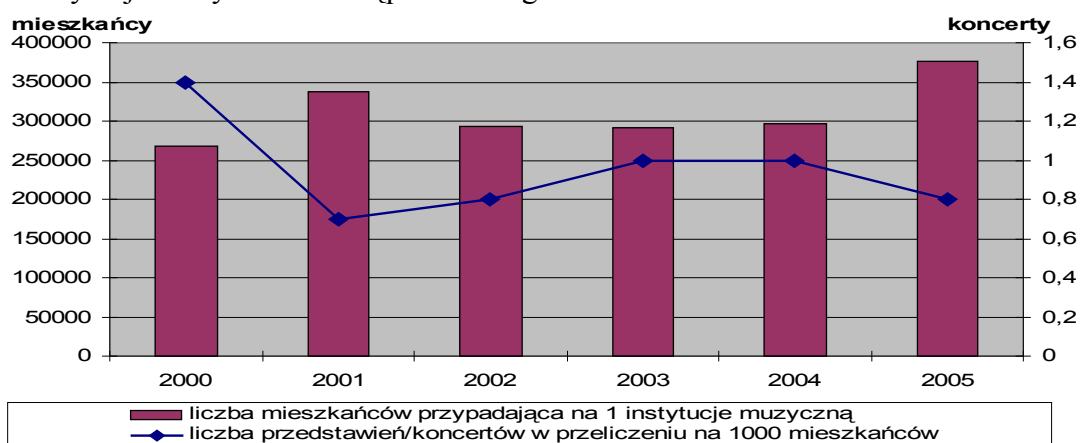
5. Instytucje muzyczne

Tylko 7-9 badanych miast było w poszczególnych latach organizatorami dla instytucji muzycznych. Były to najczęściej miasta liczące ponad 100 tys. mieszkańców (tab. 76).

5.1. Dostępność i warunki świadczenia usług

Liczba osób przypadająca przeciętnie w badanych miastach na 1 instytucję muzyczną była raczej stabilna. Mała liczba miast, w których występowały te instytucje powodowała, że każdorazowa zmiana uczestnika badań wywoływała niewielkie zmiany tego wskaźnika (ryc.28, tab. 77). Stabilna była też dostępność oferty koncertowej. Liczba koncertów w przeliczeniu na 1000 mieszkańców wahała się od 0,7 do 1,0 (ryc. 28, tab. 78). Wskaźnik ten był najwyższy dla miast 50-100 tysięcznych (1,4-2,4), a im większe miasto tym wartość jego była niższa.

Ryc. 28 Instytucje muzyczne – dostępność usług



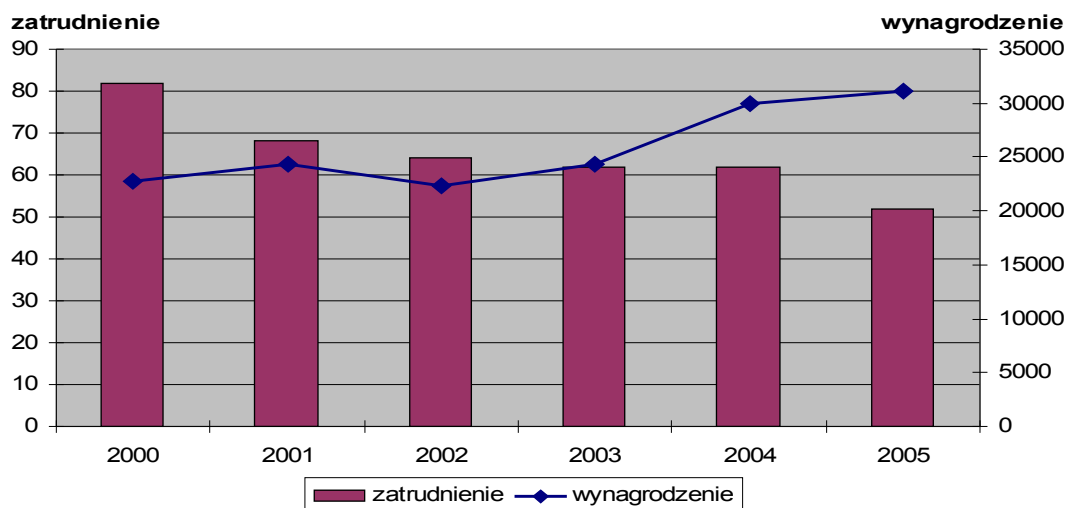
Źródło: opracowanie własne na podstawie Informatycznego Pakietu Analitycznego SAS Związku Miast Polskich

Miejskie instytucje muzyczne, w badanym okresie systematycznie zmniejszały zatrudnienie, przeciętnie z 82 osób w 2000 r. do 62 w 2004 r. i 52 w 2005 r. (ryc. 29, tab. 79). W ostatnich latach najwięcej osób zatrudniały one w miastach 200-300 tysięcznych.

5.2. Finansowe aspekty działalności

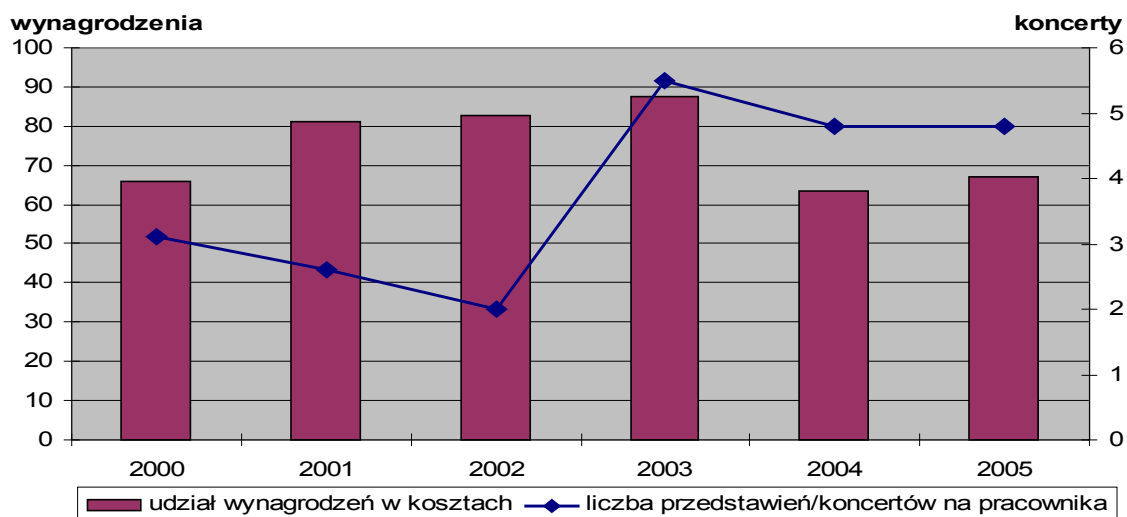
Systematycznie malejące zatrudnienie w instytucjach muzycznych nie wiązało się ze zmniejszeniem udziału wynagrodzeń w całkowitych kosztach bieżących. Po wzroście udziału wynagrodzeń w kosztach bieżących w latach 2001-2003, w kolejnych latach nastąpił jego spadek do poziomu zbliżonego do roku 2000 (ryc. 30, tab. 80).

Ryc. 29 Pracownicy i wynagrodzenia



Źródło: opracowanie własne na podstawie Informatycznego Pakietu Analitycznego SAS Związku Miast Polskich

Ryc. 30 Udział wynagrodzeń w budżecie a aktywność pracowników

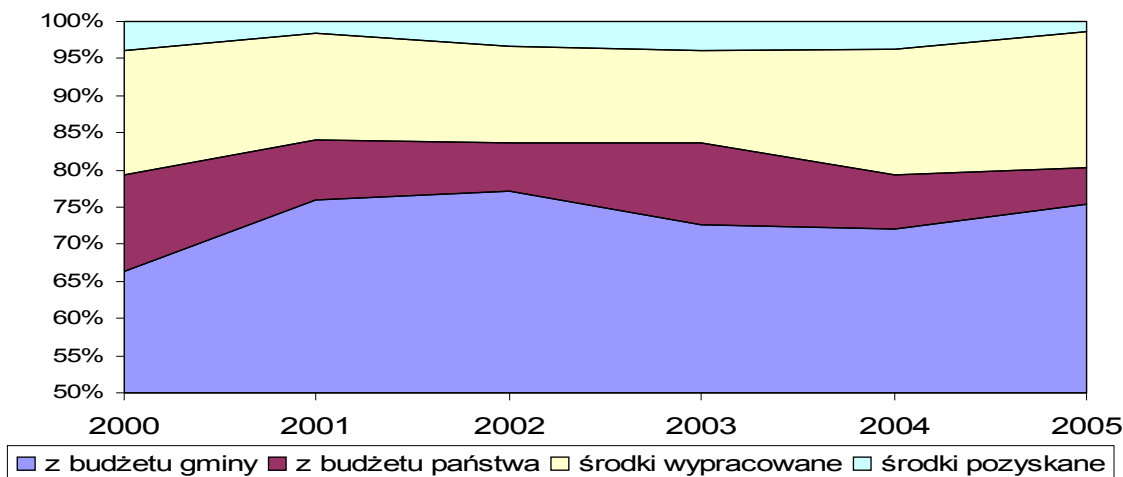


Źródło: opracowanie własne na podstawie Informatycznego Pakietu Analitycznego SAS Związku Miast Polskich

W instytucjach muzycznych, od 2003 r. następował systematyczny wzrost wynagrodzeń z 22 400 zł w 2002 do 29900 zł w 2004 r. i 31100 zł w 2005 r. (ryc. 29, tab. 81). Była to największa dynamika przyrostu wynagrodzeń wśród wszystkich instytucji. W ostatnich latach, najwyższe wynagrodzenia występowały w instytucjach muzycznych w największych miastach (34 300 zł w 2004 r. i 34 500 zł w 2005 r.).

Struktura przychodów miejskich instytucji muzycznych była zbliżona do sytuacji w teatrach i centrach kultury, przede wszystkim ze względu na duży udział środków wypracowanych. Jednak w całym badanym okresie instytucje muzyczne miały nieco wyższy poziom dotacji z budżetu miasta. Utrzymywał się on na poziomie 66% do 75% całkowitych przychodów (ryc. 31, tab. 82). Instytucje muzyczne nie wykazywały przychodów celowych z budżetu miasta ani przez inne j. s. t.. Znaczące natomiast były ich przychody otrzymywane z budżetu państwa – w poszczególnych latach wahały się od 13% do 5% (tab. 83, tab. 84).

Ryc. 31 Przeciętna struktura przychodów instytucji muzycznych



Źródło: opracowanie własne na podstawie Informatycznego Pakietu Analitycznego SAS Związku Miast Polskich

Instytucje muzyczne wypracowywały w kolejnych latach od 13% do 18% ogółu swoich przychodów (ryc. 31, tab. 89). Szczególnie widoczna była aktywność instytucji muzycznych na tym polu w ostatnich dwóch latach, w których udział środków wypracowanych wynosił 17,1% w 2004 r. i 18,2% w 2005 r. Wyróżniały się tu instytucje muzyczne w największych miastach, które w 2004 r. wypracowały 19,1% swoich przychodów, a w 2005 r. - 22,8% (tab. 89).

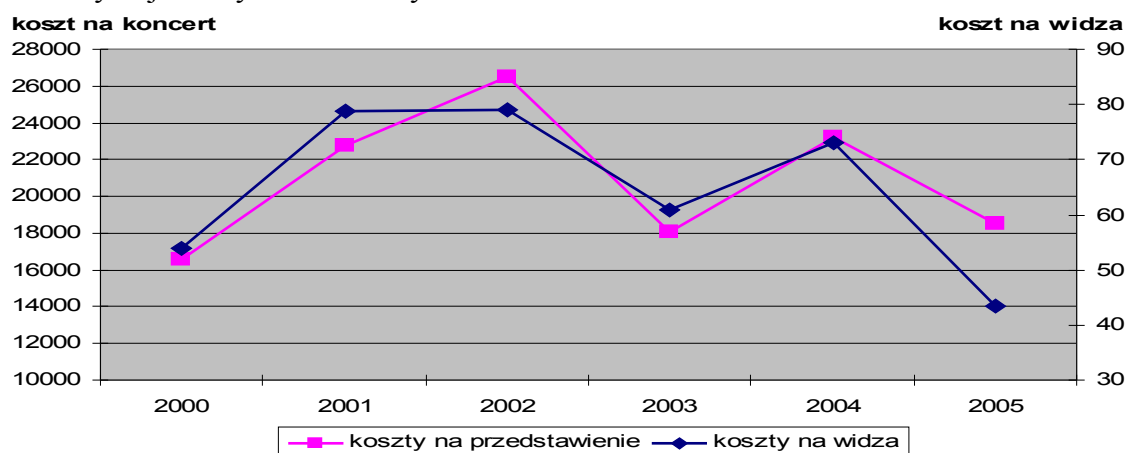
Stosunkowo wysoki był też udział w przychodach miejskich instytucji muzycznych środków pozyskanych, najczęściej plasujący się na poziomie 3%-4% (tab. 90). Największe udziały tego typu przychodów występowały w największych miastach.

5.3. Efektywność działalności

Liczba koncertów na 1 pracownika w latach 2000-2002 systematycznie malała z 3,1 do 2,0 (ryc. 30). W 2003 r. znacząco wzrosła i utrzymywała się na znacznie wyższym poziomie niż na początku badanego okresu (5,5-4,8). Podobna tendencja wystąpiła w odniesieniu do liczby słuchaczy w przeliczeniu na 1 pracownika (tab. 86).

Zmiany w aktywności pracowników znalazły odzwierciedlenie w zmianach kosztów bieżącej działalności w przeliczeniu zarówno na 1 widza, jak i na 1 koncert. Wykazywały one podobną tendencję zmian jak aktywność pracowników (ryc. 32, tab. 86, tab. 87).

Ryc. 32 Instytucje muzyczne – koszty działalności



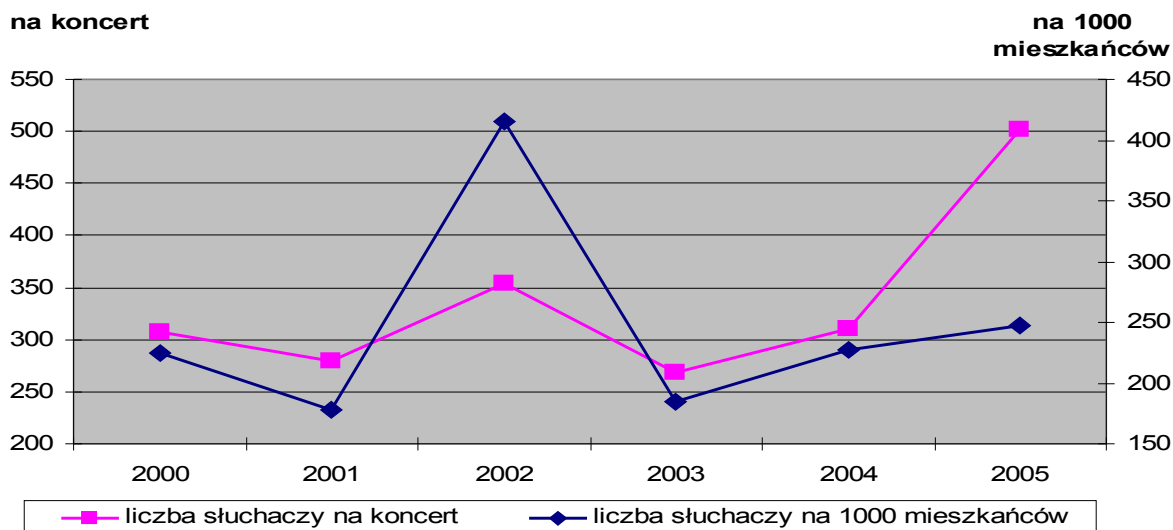
Źródło: opracowanie własne na podstawie Informatycznego Pakietu Analitycznego SAS Związku Miast Polskich

Początkowo, w latach 2000-2002 koszty szybko rosły. W 2003 r. gwałtownie spadły i ta tendencja, mimo ponownego wzrostu kosztów w 2004 r. została utrzymana. W 2005 r. koszty bieżącej działalności instytucji muzycznych, w przeliczeniu na 1 słuchacza były znacząco niższe niż w roku 2000 – wynosiły 43 zł, zaś w przeliczeniu na 1 koncert zbliżyły się do poziomu z 2000 r. – wynosiły 18 500 zł, podczas gdy w 2000 r. - 16 600 zł. W 2004 r. najwyższe koszty bieżącej działalności w przeliczeniu na 1 widza, notowały instytucje muzyczne w miastach 200-300

tysięcznych (87 zł), a na 1 koncert w miastach największych (28 200 zł) (tab. 87, tab. 88). W 2005 r. koszty w przeliczeniu na 1 widza były najwyższe w miastach 100-200 tysięcznych (57 zł), zaś na 1 koncert ponownie w miastach największych (blisko 22 tys. zł).

Przeciętna liczba słuchaczy koncertów miejskich instytucji muzycznych, w przeliczeniu na 1 koncert wahała się z roku na rok, oscylując wokół 300. Gwałtownie wzrosła w 2005 r. do 503 osób (ryc. 33, tab. 91). Zadecydowała o tym frekwencja w największych miastach.

Ryc. 33 Instytucje muzyczne – skala oddziaływania



Źródło: opracowanie własne na podstawie Informatycznego Pakietu Analitycznego SAS Związku Miast Polskich

5.4. Społeczne oddziaływanie

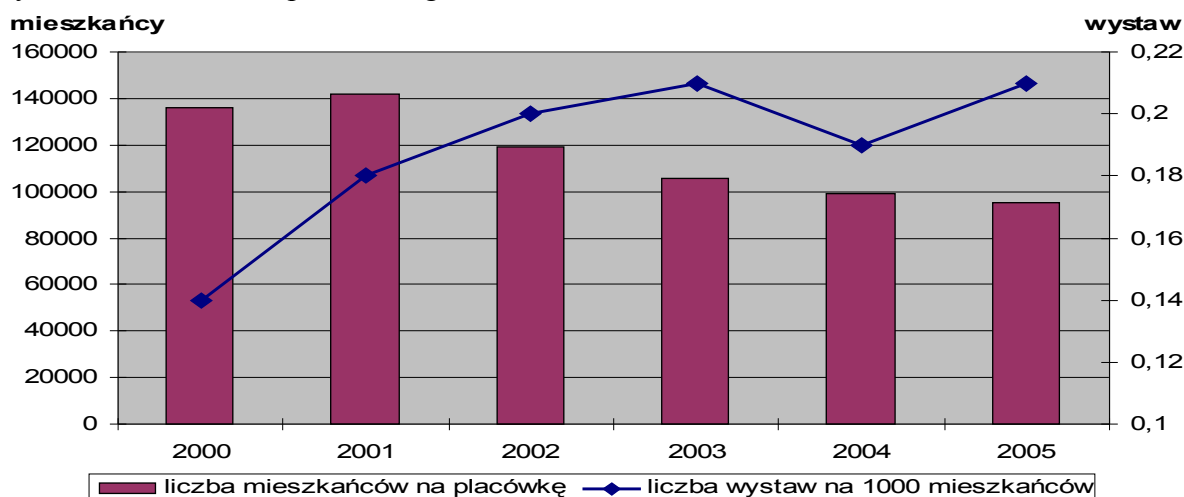
W latach 2000-2005 liczba słuchaczy miejskich instytucji muzycznych w badanych miastach była bardzo niestabilna. Z roku na rok następowały duże zmiany w liczebności słuchaczy, co powodowało zmiany z skali oddziaływania na lokalne środowisko społeczne. Pomijając nietypową sytuację z 2002 r. można zauważyć, że liczba słuchaczy w przeliczeniu na 1000 mieszkańców oscylowała wokół 250 osób (ryc. 33, tab. 92). W ostatnich dwóch latach następował systematyczny wzrost oddziaływania, który przekroczył skalę notowaną w 2000 roku. W 2004 r. najwyższą wartość wskaźnika oddziaływania zanotowały miasta 100-200 tysięczne (506), a w 2005 r. 200-300 tysięczne (447).

6. Muzea

6.1. Dostępność i warunki świadczenia usług

Muzea występowały we wszystkich grupach miast. W okresie 2000-2005 liczba mieszkańców przypadających na 1 placówkę systematycznie malała, co mogłoby sugerować uruchamianie bądź przejmowanie przez miasta nowych placówek muzealnych (ryc. 34).

Ryc. 34 Muzea – dostępność usług



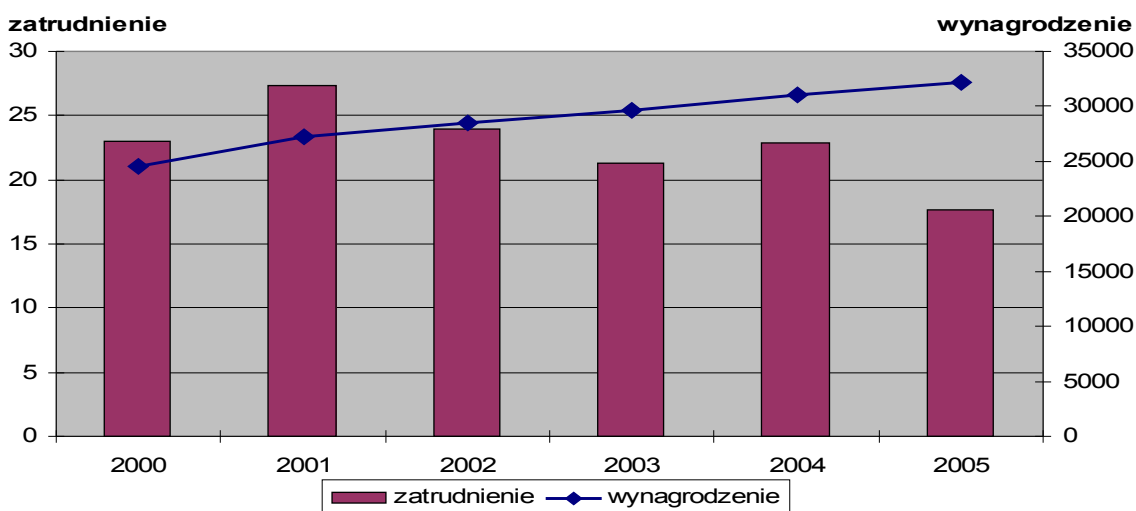
Źródło: opracowanie własne na podstawie Informatycznego Pakietu Analitycznego SAS Związku Miast Polskich

Oznacza to, że z upływem czasu poprawiała się dostępność do tego typu instytucji, co miało miejsce we wszystkich grupach wielkościowych miast. W małych miastach liczba mieszkańców przypadających na 1 instytucję muzealną była nawet ponad 10-krotnie niższa niż w miastach największych (tab. 93).

W latach 2000-2005 nastąpił też znaczący wzrost liczby wystaw w przeliczeniu na 1000 mieszkańców (ryc. 34). Im mniejsze miasta, tym wskaźnik ten osiągał wyższe wartości (tab. 94).

Liczba osób zatrudnionych w muzeach wykazywała, z upływem czasu tendencję spadkową (ryc. 35). Było to widoczne przede wszystkim w największych miastach (tab. 95). Muzea w najmniejszych miastach, w których na 1 placówkę przypadało najmniej mieszkańców, jednocześnie były bardzo małymi instytucjami – w poszczególnych latach zatrudniały przeciętnie od 3 do 7 osób. Niewiele większe były muzea w miastach 25-50 tysięcznych. W największych miastach przeciętna liczba zatrudnionych zmniejszyła się z 53 osób w 2000 r. do 44 w 2004 r. i 2005 r.

Ryc. 35 Muzea – zatrudnienie a wynagrodzenie

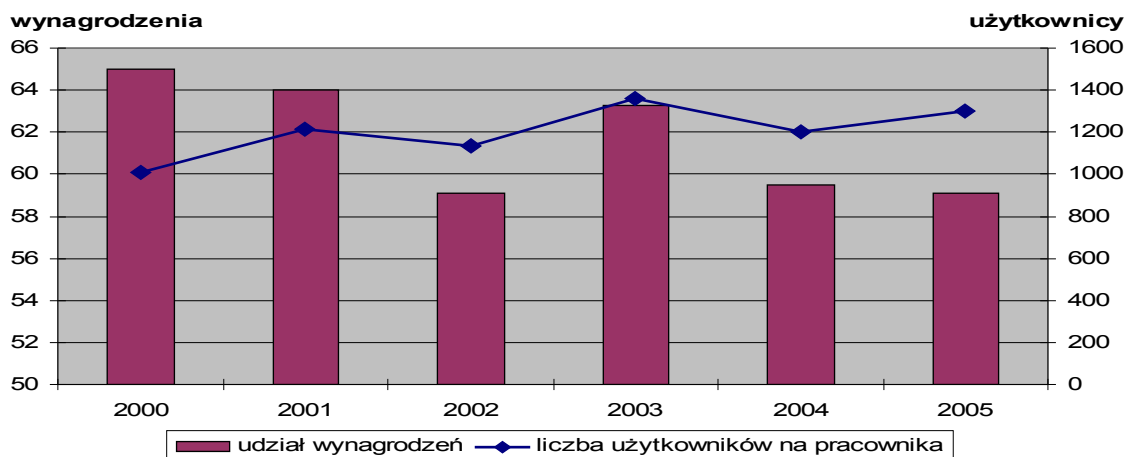


Źródło: opracowanie własne na podstawie Informatycznego Pakietu Analitycznego SAS Związku Miast Polskich

6.2. Finansowe aspekty funkcjonowania

W latach 2000 – 2005 nastąpił wyraźny spadek udziału wynagrodzeń w całkowitych kosztach bieżących muzeów z 65%, do 59% (ryc. 36). Najwyższy udział występował w najmniejszych miastach, w których w poszczególnych latach wahał się od 71,3% w 2004 r. do 81,1% w 2005 r. (tab. 96). Generalnie im większe miasta tym mniejszy był udział wynagrodzeń w kosztach bieżących muzeów.

Ryc. 36 Udział wynagrodzeń w budżecie a aktywność pracowników

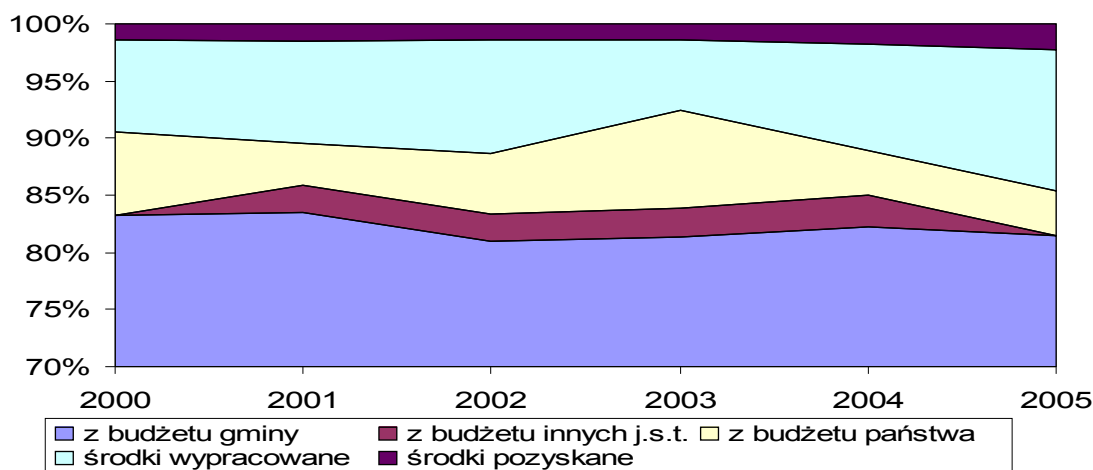


Źródło: opracowanie własne na podstawie Informatycznego Pakietu Analitycznego SAS Związku Miast Polskich

Przeciętne wynagrodzenie pracowników miejskich muzeów systematycznie rosło z 24500 zł w 2000 r. do 31000 zł w 2004 r. i 32100 zł w 2005 r. (ryc. 35). We wszystkich latach najniższe było w miastach 50-100 tysięcznych (tab. 97). Wzrost wysokości wynagrodzeń był wyraźnie skorelowany ze spadkiem liczby zatrudnionych.

Głównym źródłem przychodów miejskich muzeów była dotacja budżetowa gminy. Jej poziom był stabilny w czasie, niewiele niższy niż w przypadku bibliotek i wahał się od 81% do 83% (ryc. 37, tab. 98). Najwyższy udział dotacji budżetowej występował w najmniejszych miastach, a najniższy w miastach 200-300 tysięcznych. Celowe przychody z budżetu gminy były minimalne i stanowiły najczęściej 0,4%-0,5% ogółu przychodów muzeów (tab. 102). Inne jednostki samorządu terytorialnego zasilaly budżety muzeów prawie wyłącznie w miastach 200-300 tysięcznych (tab. 99). Muzea w tych miastach były też znacząco zasilane z budżetu państwa (tab. 100, tab. 101). Przychody z budżetu państwa były mało stabilne, ale występowały we wszystkich grupach wielkości miast oraz we wszystkich latach (ryc. 37). W poszczególnych latach stanowiły one przeciętnie od 4% do blisko 9% ogółu przychodów miejskich muzeów.

Ryc. 37 Przeciętna struktura przychodów muzeów



Źródło: opracowanie własne na podstawie Informatycznego Pakietu Analitycznego SAS Związku Miast Polskich

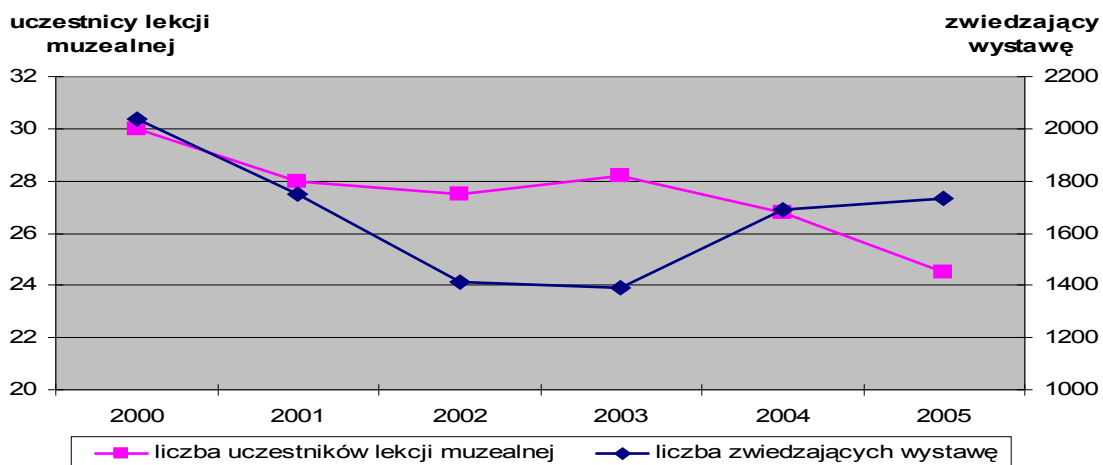
Muzea wypracowywały przeciętnie od 6,3% do 12,3% swoich przychodów (ryc. 37, tab. 110). W latach 2004 i 2005 udział ten wynosił 9,4% i 12,3%. Szczególnie aktywne na tym polu były muzea w miastach 200-300 tysięcznych, a w 2005 r. w 25-100 tysięcznych. Przychody pozyskiwane odgrywały bardzo małą rolę w budżecie muzeów, mniejszą nawet niż w bibliotekach. Najczęściej stanowiły od 1,4% do 1,8% ogółu przychodów. Tylko w 2005 r. były nieco wyższe i osiągnęły poziom 2,3% (tab. 111). Stosunkowo najmniejsze znaczenie ten rodzaj przychodów miał w najmniejszych miastach, największe zaś w miastach 100-200 tysięcznych.

6.3. Efektywność działalności

Aktywność pracowników muzeów była dość stabilna. Do 2002 r. przeciętna wielkość wskaźnika liczby wystaw na 1 pracownika była taka sama (0,9), dopiero od 2003 r. zaczęła rosnąć i w 2005 r. osiągnęła 1,5 (tab. 103). Największą, tak mierzoną aktywnością, cechowali się pracownicy muzeów w najmniejszych miastach. Również w tych miastach przypadało najwięcej lekcji muzealnych na 1 pracownika. Ta forma aktywności bardzo dynamicznie rozwijała się (tab. 104). Przeciętna liczba lekcji muzealnych w przeliczeniu na 1 pracownika wzrosła z 4, w 2000 r. do 13,6, w 2005 r.

Ogólna liczba użytkowników muzeów miejskich w przeliczeniu na 1 pracownika wzrosła z 1009 w 2000 r. do 1200 w 2004 r. i 1299 w 2005 r. (ryc. 36). Ponad przeciętny spadek wielkości tego wskaźnika miał miejsce w miastach 100-200 tysięcznych, zaś wzrost w miastach największych (tab. 105).

Ryc. 38 Przeciętna liczba użytkowników

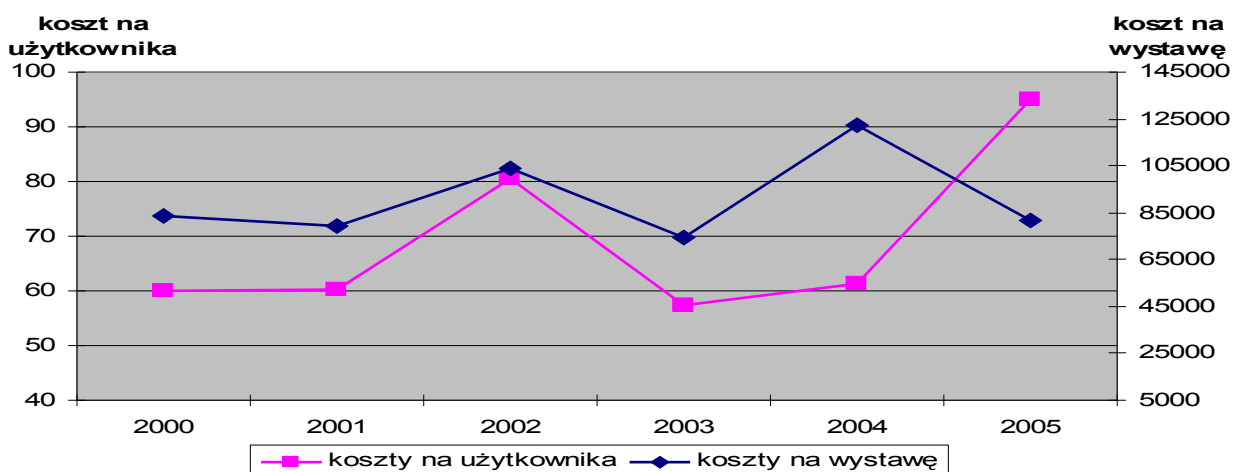


Źródło: opracowanie własne na podstawie Informatycznego Pakietu Analitycznego SAS Związku Miast Polskich

W latach 2000-2005, z roku na rok, stopniowo zmniejszała się przeciętna liczba uczestników jednej lekcji muzealnej, z 30 w 2000 r. do 26,8 w 2004 r. i 24,5 w 2005 r. (ryc. 38, tab. 106). Ze względu na charakter usługi wydaje się, że osiągnięty poziom frekwencji jest właściwy. Najliczniejsze grupy w ramach lekcji muzealnych występowały w miastach 25-100 tysięcznych – zdążyły się tu lata, gdy średnia liczba uczestników lekcji muzealnych przekraczała 35 i 37 osób.

Zmniejszyła się także przeciętna liczba zwiedzających jedną wystawę. Proces spadku liczby uczestników przebiegał inaczej niż w przypadku lekcji muzealnych. Duża dynamika spadku przeciętnej liczby osób zwiedzających wystawę miała miejsce do 2002 r. (ryc. 38, tab. 107). Od 2003 r. tendencja uległa odwróceniu. Pomimo znaczącego wzrostu liczby zwiedzających w kolejnych latach, w 2005 r. wskaźnik ten (1730) nie osiągnął jeszcze stanu z roku 2000 (2040). Im mniejsze miasta tym niższa przeciętna liczba osób zwiedzających wystawy. Wskaźnik ten najwyższe wartości, w każdym roku, osiągnął w największych miastach.

Ryc. 39 Muzea – koszty działalności



Źródło: opracowanie własne na podstawie Informatycznego Pakietu Analitycznego SAS Związku Miast Polskich

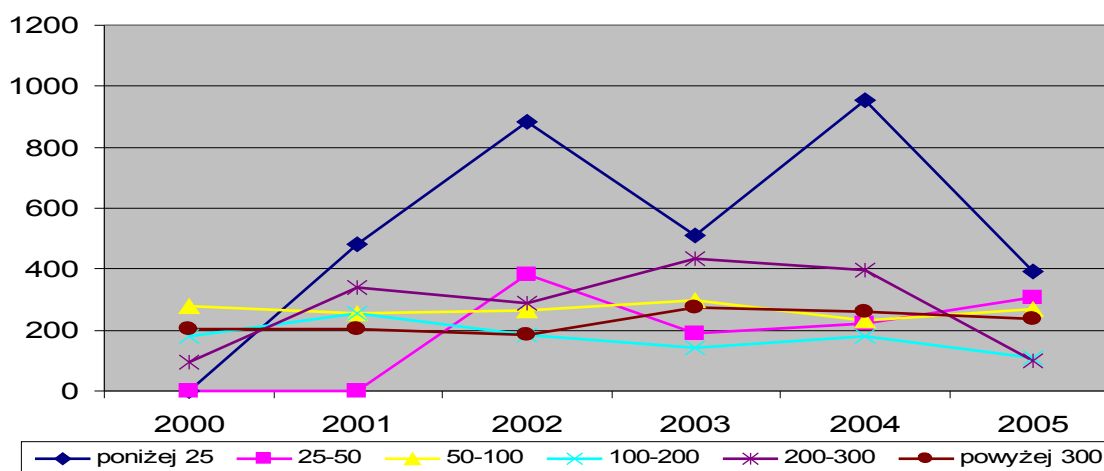
Koszty bieżącej działalności muzeów w przeliczeniu zarówno na 1 użytkownika, jak i na 1 wystawę, wahały się z roku na rok przy generalnej lekkiej tendencji zwykłej (ryc. 39). Do 2002 r. najwyższe koszty w przeliczeniu na 1 użytkownika cechowały muzea w miastach największych (tab. 108). Od 2003 r. zdecydowanie najwyższe wartości występowały w miastach 100-200 tysięcznych. Najniższe koszty bieżącej działalności notowały najmniejsze miasta. W odniesieniu do kosztochłonności przeciętnej wystawy zależność pomiędzy wielkością miast a kosztami była stała we wszystkich analizowanych latach. Im większe miasto tym wyższe były przeciętne koszty bieżącej działalności w przeliczeniu na 1 wystawę (tab. 109). W

poszczególnych latach przeciętne koszty w miastach największych były najczęściej kilkunastokrotnie wyższe niż w miastach najmniejszych.

6.4. Społeczne oddziaływanie muzeów

Przeciętny stopień oddziaływania miejskich muzeów na środowisko społeczne rósł, z niewielką dynamiką, do 2003 r., z 217 użytkowników na 1000 mieszkańców w 2000 r. do 278, w 2003 r. (tab. 112). W dwóch ostatnich latach uległ jednak wyraźnemu obniżeniu do poziomu 262, w 2004 r. i 249, w 2005 r. Zdecydowały o tym duże wahania liczby użytkowników w miastach najmniejszych oraz generalny spadek ich liczby w miastach 200-300 tysięcznych (ryc. 40). W miastach 50-200 tysięcznych oraz w największych, skala społecznego oddziaływania muzeów utrzymywała się na stałym poziomie w całym badanym okresie, a miasta 25-50 tysięczne odnotowały wzrost oddziaływania na środowisko.

Ryc. 40 Muzea – skala społecznego oddziaływania wg wielkości miast (liczba użytkowników na 1000 mieszkańców)



Źródło: opracowanie własne na podstawie Informatycznego Pakietu Analitycznego SAS Związku Miast Polskich

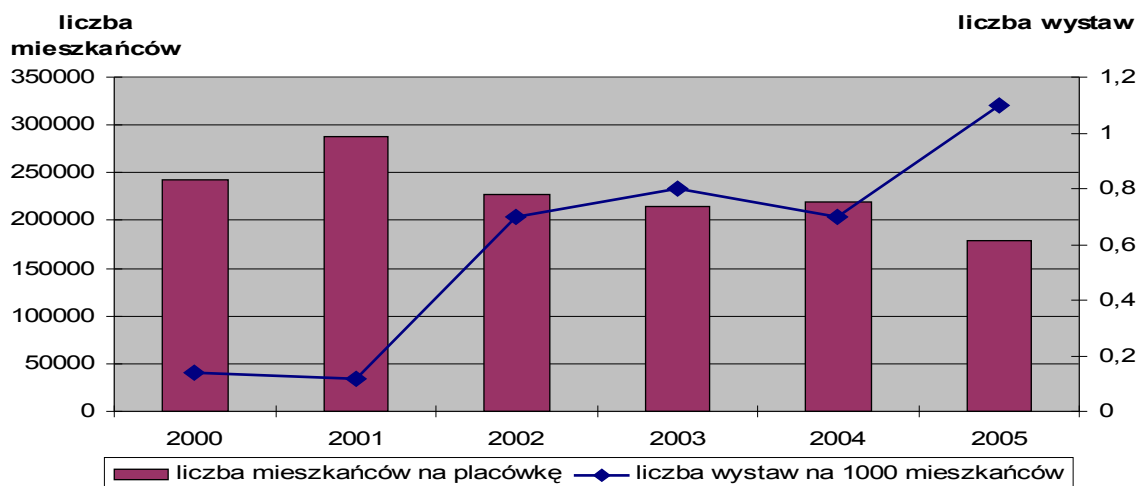
7. Centra sztuki, galerie, BWA

Centra sztuki od 2003 r. znajdowały się we wszystkich grupach wielkości miast. W 2005 r. 15 miast było organizatorami instytucji wystawienniczych, najczęściej 100-200 tysięcznych (5). Najmniej takich miast było wśród miast najmniejszych (1) oraz liczących 200-300-tysięcy mieszkańców (1).

7.1. Dostępność i warunki świadczenia usług

Centra sztuki były nietypową miejską instytucją kultury, ze względu na zmianę charakteru dostępności usług. Poprawa dostępności usług i ich rozprzestrzenienie we wszystkich grupach wielkości miast, zaznaczyły się tu w sposób podobny jak w przypadku muzeów. Przeciętna liczba mieszkańców przypadających na jedną tego typu instytucję w badanych miastach zmniejszała się systematycznie z 243 tys. w 2000 r. do 219 tys. w 2004 r. i 178 tys. w 2005 r. (ryc. 41, tab. 113). Ważnym rokiem był 2002, gdy nastąpiła duża poprawa dostępności w miastach poniżej 200 tys. mieszkańców.

Ryc. 41 Galerie - dostępność usług

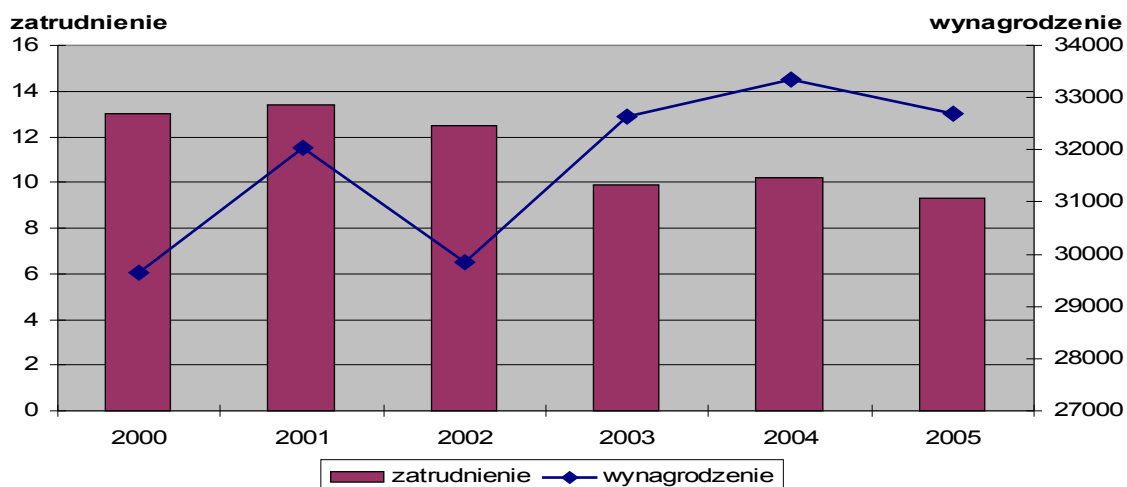


Źródło: opracowanie własne na podstawie Informatycznego Pakietu Analitycznego SAS Związku Miast Polskich

Dużej poprawie uległa też dostępność wystaw i innych wydarzeń proponowanych przez centra sztuki (ryc. 41). Ich liczba w przeliczeniu na 1000 mieszkańców wzrosła z 0,14 w 2000 r. do 0,7 w 2004 r. i 1,1 w 2005 r. Przełomowym rokiem był 2002, gdy na dużą skalę rozwinęły aktywność centra sztuki w mniejszych miastach oraz 200-300 tysięcznych (tab. 114).

Z upływem lat zmniejszała się jednocześnie średnia liczba zatrudnionych w 1 placówce z 13 w 2000 r. do 10,2 w 2004 r. i 9,3 w 2005 r. (ryc. 42). Było to przede wszystkim wynikiem rozwoju małych galerii, w mniejszych miastach, gdyż w dużych miastach zatrudnienie było stabilne, a nawet znacząco wzrosło w miastach 200-300 tysięcznych (tab. 115).

Ryc. 42 Galerie – zatrudnienie a wynagrodzenie

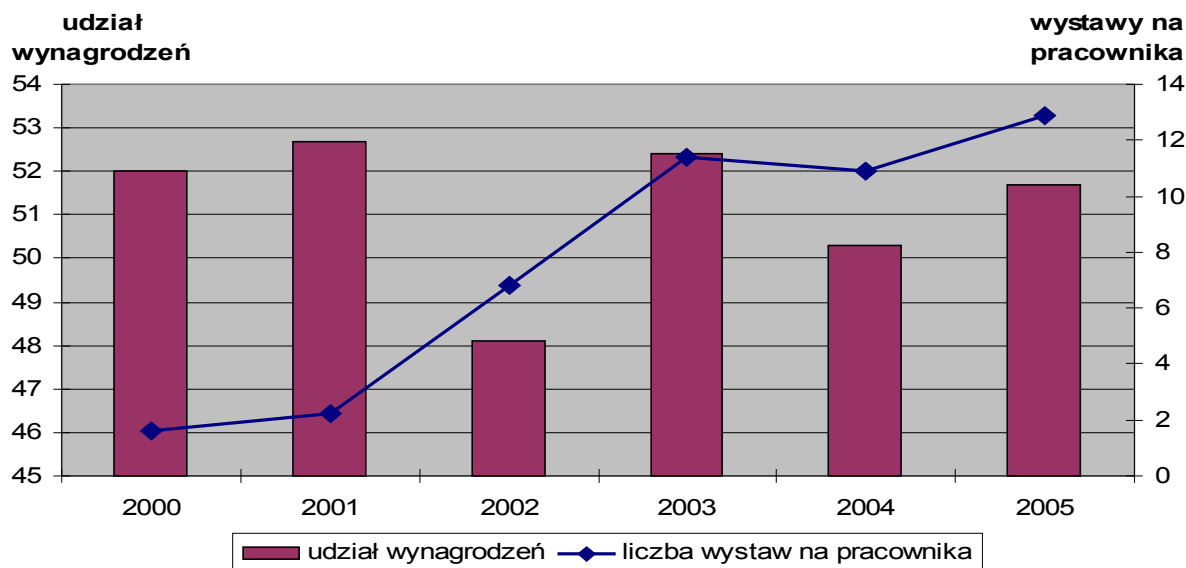


Źródło: opracowanie własne na podstawie Informatycznego Pakietu Analitycznego SAS Związku Miast Polskich

7.2. Finansowe aspekty działalności

Udział wynagrodzeń w kosztach bieżących miejskich instytucji wystawienniczych był dość stabilny. Wahał się najczęściej od 50%-52% (ryc. 43). Tylko w 2002 r. przejściowo obniżył się do 48%. Generalnie im mniejsze miasta tym wyższy był udział wynagrodzeń w kosztach bieżących, w najmniejszych utrzymywał się w ostatnich latach na poziomie 62%-64% (tab. 116).

Ryc. 43 Udział wynagrodzeń a aktywność pracowników

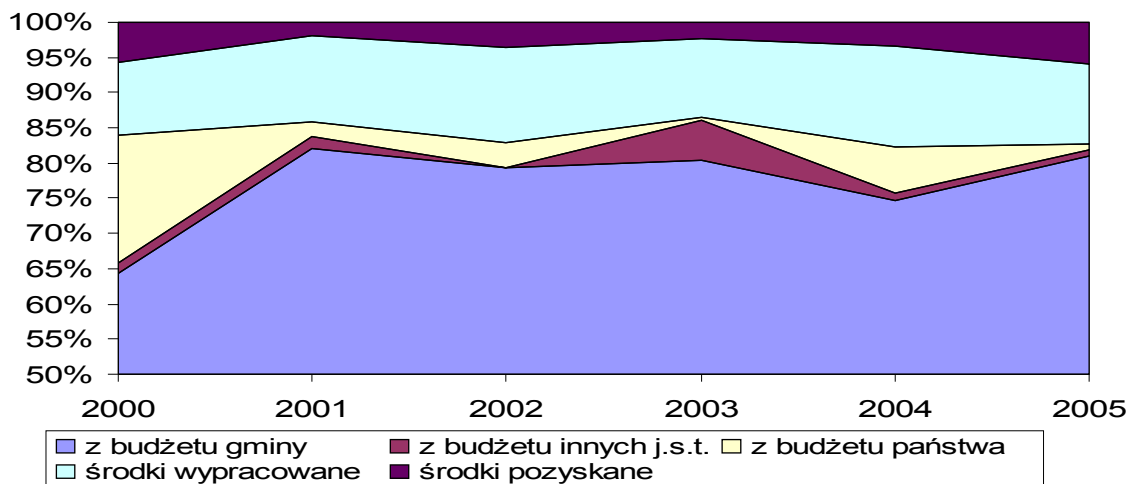


Źródło: opracowanie własne na podstawie Informatycznego Pakietu Analitycznego SAS Związku Miast Polskich

Wysokość średniego rocznego wynagrodzenia w miejskich galeriach sztuki, wahała się z roku na rok, z generalną tendencją wzrostową (ryc. 42). Dynamika przyrostu nie była duża, w latach 2000-2005 przeciętne wynagrodzenie brutto wzrosło z 29 600 zł do 33 300 zł w 2004 r. i 32 700 zł w 2005 r. Szczególnie duży wzrost wynagrodzeń nastąpił w miastach 100-200 tysięcy mieszkańców (o 1/4), natomiast prawie nie zmienił się poziom wynagrodzeń w miastach największych (tab. 117).

Głównym źródłem przychodów miejskich instytucji wystawienniczych była, jak we wszystkich miejskich instytucjach kultury, dotacja budżetowa gminy. Jej udział wahał się w poszczególnych latach od 64% w 2000 r. do 82%, z ogólną tendencją do lekkiego wzrostu. W ostatnich latach wynosił 75% (2004 r.) i 81% (2005 r.) (ryc. 44, tab. 118). Nie zaznaczyła się wyraźna zależność pomiędzy wielkością miasta a udziałem w przychodach dotacji budżetowej. Wysoki poziom miała ona najczęściej w największych miastach oraz w 100-200 tysięcy mieszkańców. W 2005 r. zdecydowanie najwyższa była w najmniejszych miastach, liczących poniżej 50 tys. mieszkańców. Przychody z budżetów innych jednostek samorządu terytorialnego miały, z wyjątkiem 2003 r., marginalne znaczenie.

Ryc. 44 Przeciętna struktura przychodów instytucji wystawienniczych



Źródło: opracowanie własne na podstawie Informatycznego Pakietu Analitycznego SAS Związku Miast Polskich

Przychody z budżetu państwa związane były z rezerwą celową dla instytucji przejętych 1 stycznia 1999 r. Ich poziom z roku na rok ulegał dużym wahaniom; znaczący udział w przychodach miał w 2000 r. – głównie w miastach 50-100 tysięcy mieszkańców (36%) i 100-200 tysięcy mieszkańców (20%). Przeciętnie dla wszystkich miast osiągnął w tym roku poziom 18%, a w 2004

r. – 6,5% (tab. 119).

W całym badanym okresie miejskie centra sztuki wypracowywały znaczną część swoich przychodów. Ich udział wahał się od 10,3% do 14,4% i generalnie wykazywał lekką tendencję wzrostową. Najbardziej aktywne w tym zakresie były instytucje w miastach 200-300 tysięcznych (18%-37%) oraz 100-200 tysięcznych (8,5%-18%) (tab. 120).

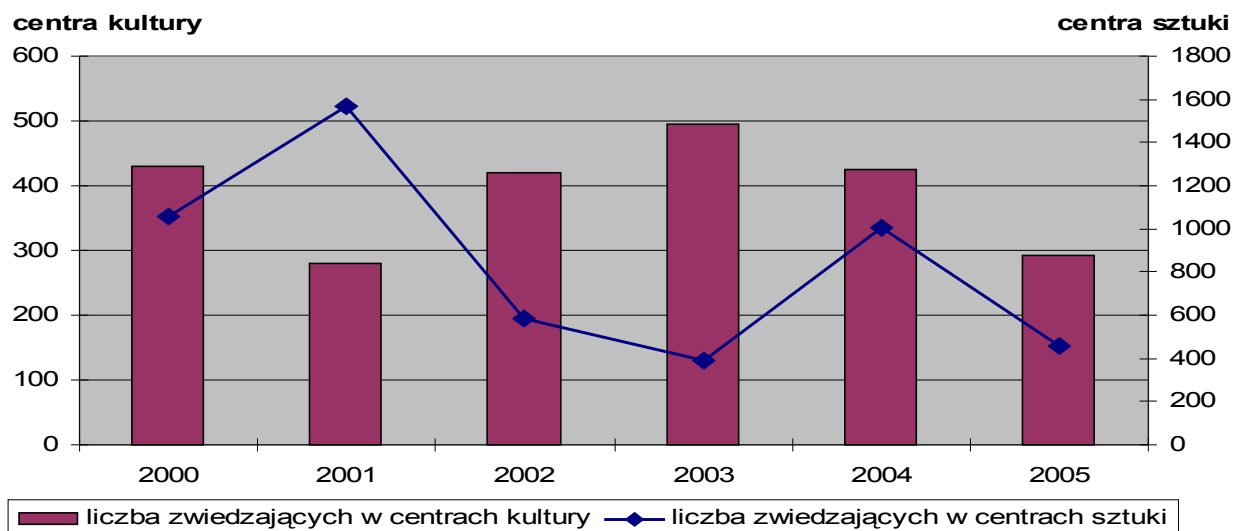
Dość wysoki, ale zmieniający się z roku na rok, był udział w budżecie miejskich instytucji wystawienniczych, środków pozyskanych – wahał się od 2,4% do 6% (tab. 121). Nie było wyraźnej zależności pomiędzy wielkością miast a wysokością udziału w budżecie instytucji środków pozyskanych. W poszczególnych latach najczęściej, najwyższy udział notowały instytucje w miastach największych.

7.3. Efektywność funkcjonowania

Od 2000 r. można mówić o rosnącej aktywności zawodowej pracowników. Liczba wystaw i innych wydarzeń organizowanych w miejskich instytucjach wystawienniczych w przeliczeniu na 1 pracownika wzrosła bowiem z 1,6 w 2000 r. do 11, w 2004 r. i 13 w 2005 r. (ryc. 43). Największą aktywnością cechowali się pracownicy w miastach 25-50 tysięcznych oraz 200-300 tysięcznych (tab. 123). Wzrosła też generalnie ogólna liczba zwiedzających i uczestników wydarzeń, w przeliczeniu na 1 pracownika (tab. 124).

Rosnącej aktywności zawodowej pracowników nie towarzyszył proporcjonalny wzrost przeciętnej liczby uczestników wystaw i wydarzeń w centrach sztuki, w przeliczeniu na jedno wydarzenie. Przeciętna liczba zwiedzających wystawę, czy uczestniczących w wydarzeniach, wahała się z roku na rok, z generalną silną tendencją spadkową (ryc. 45). W tym samym czasie można zauważyć stabilną liczbę zwiedzających wystawy w galeriach prowadzonych w miejskich centrach kultury.

Ryc. 45 Przeciętna liczba zwiedzających 1 wystawę w instytucji wystawienniczej lub galerii Centrum Kultury

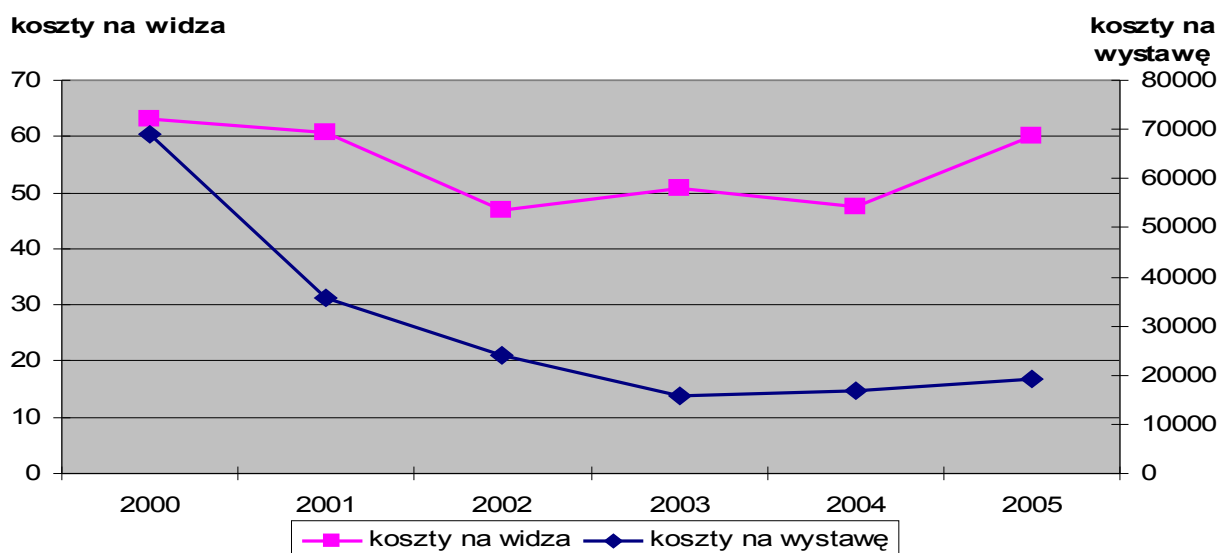


Źródło: opracowanie własne na podstawie Informatycznego Pakietu Analitycznego SAS Związku Miast Polskich

W poszczególnych latach, najczęściej największą frekwencję notowały centra sztuki w miastach 100-200 tysięcznych, a najmniejszą w miastach 200-300 tysięcznych (tab. 122).

W latach 2000-2005, koszty bieżącej działalności centrów sztuki, w przeliczeniu na 1 uczestnika uległy niewielkiemu zmniejszeniu, z 63 zł w 2000 r. do 48 zł w 2004 r. i 60 zł w 2005 r. (ryc. 46). Szczególnie widoczny spadek tych kosztów miał miejsce w miastach 50-100 tysięcznych, ale nastąpił też wyraźnie w miastach 100-300 tysięcznych (tab. 125). Jednocześnie w największych miastach koszty bieżącej działalności centrów sztuki, w przeliczeniu na 1 uczestnika wzrosły w badanym okresie prawie dwukrotnie.

Ryc. 46 Instytucje wystawiennicze – koszty działalności



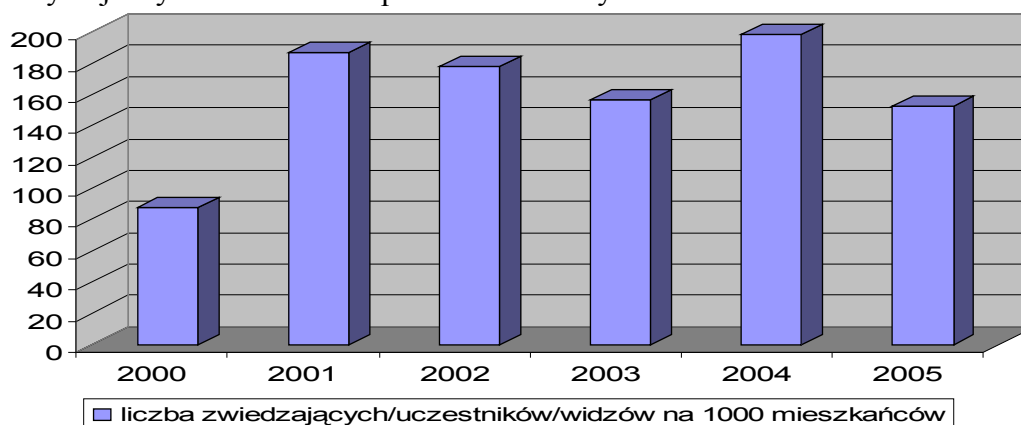
Źródło: opracowanie własne na podstawie Informatycznego Pakietu Analitycznego SAS Związku Miast Polskich

Znacznie natomiast zmniejszyły się w badanym okresie koszty bieżącej działalności w przeliczeniu na 1 wystawę czy wydarzenie zorganizowane w miejskim centrum sztuki z 69 tys. w 2000 r. do 17 tys. w 2004 r. i 19 tys. w 2005 r. (ryc. 46). Ten spadek był rezultatem opisanego powyżej wzrostu aktywności pracowników w organizacji wystaw i innych wydarzeń. Zaznaczył się we wszystkich grupach wielkości miast, z wyjątkiem 100-200 tysięcznych (tab. 126).

7.4. Społeczne oddziaływanie miejskich instytucji wystawienniczych

Wzrost dostępności miejskich instytucji wystawienniczych i wzrost aktywności ich pracowników sprawił, że w latach 2000-2005 można zauważyć generalnie tendencję wzrostową skali ich społecznego oddziaływania (ryc. 47). Co roku występowały wahania wielkości wskaźnika liczby uczestników oferty miejskich instytucji wystawienniczych, w przeliczeniu na 1000 mieszkańców, z 88 w 2000 r. do 199 w 2004 r. i 153 w 2005 r., ale generalna tendencja wzrostowa dla ogółu badanych miast była niepodważalna. W odniesieniu do poszczególnych grup miast sytuacja nie była tak jednoznaczna; z roku na rok, w każdej grupie wielkościowej występowały bardzo silne różnice w skali oddziaływania na środowisko lokalne (tab. 127).

Ryc. 47 Instytucje wystawiennicze – społeczne oddziaływanie



Źródło: opracowanie własne na podstawie Informatycznego Pakietu Analitycznego SAS Związku Miast Polskich

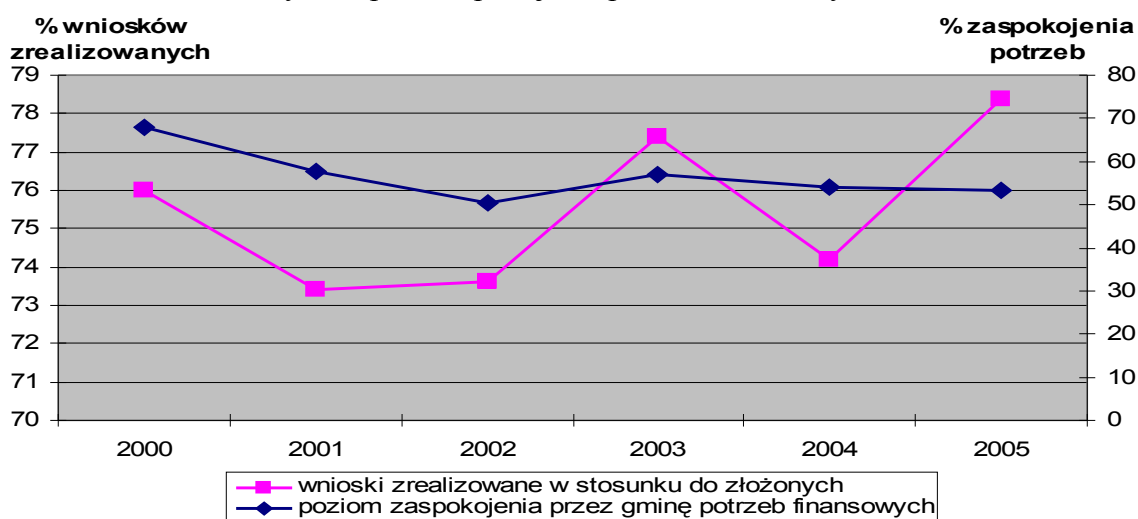
8. Miasto jako mecenas kultury

Od momentu podjęcia w 1997 r. pilotażowych badań w ramach budowanego Systemu Analiz Samorządowych ich częścią była obserwacja, jak miasta włączają się we wspieranie przedsięwzięć kulturalnych podejmowanych przez inne organizacje, zwłaszcza sektora pozarządowego. Postrzegano tę działalność jako wyraz wsparcia przez samorządy miejskie, budowy społeczeństwa obywatelskiego. Wraz z utworzeniem nowych szczebli samorządu terytorialnego wsparcie to rozszerzyło się także na przedsięwzięcia realizowane przez instytucje prowadzone przez inne jednostki samorządu terytorialnego.

8.1. Stopień zaspokojenia potrzeb

Wydatki na tak rozumiany mecenat stanowiły stabilną część budżetów kultury w miastach, we wszystkich latach, w których prowadzone były badania (tab. 7). W poszczególnych latach miasta realizowały przeciętnie od 73% do 78% wniosków o dofinansowanie projektów kulturalnych (ryc. 48). Generalnie, w poszczególnych latach odsetek wniosków przyjętych przez gminy był nieco wyższy w mniejszych miastach, a najniższy, najczęściej w miastach 200-300 tysięcznych (tab. 128).

Ryc. 48 Mecenat kulturalny – stopień zaspokojenia potrzeb finansowych



Źródło: opracowanie własne na podstawie Informatycznego Pakietu Analitycznego SAS Związku Miast Polskich

Poziom zaspokojenia potrzeb finansowych wnioskodawców był nieco niższy i generalnie zmniejszał się z upływem lat z 68% w 2000 r. do 54% w 2004 r. i 53,3% w 2005 r. (ryc. 48). W poszczególnych latach stopień zaspokojenia potrzeb finansowych był najwyższy w miastach 25-50 tysięcznych (86%-56%), a najniższy w miastach 200-300 tysięcznych (55%-37%) (tab. 129).

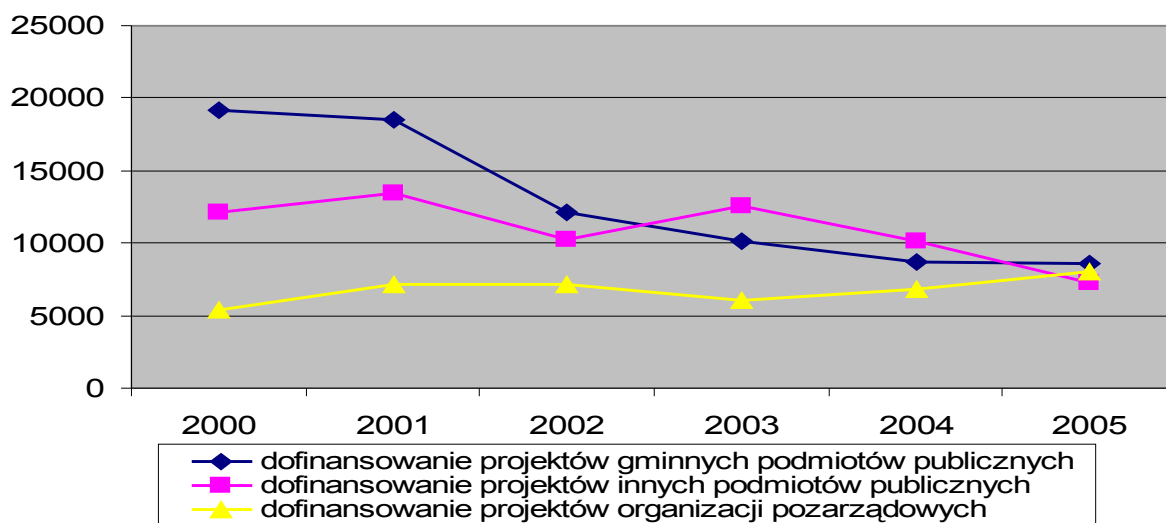
Z upływem lat zmniejszała się też wielkość przeciętnej kwoty dofinansowania w stosunku do pełnych kosztów przedsięwzięć z 53% w 2000 r. do 45% w 2004 r. i 52% w 2005 r. (tab. 130). Przeciętna kwota dofinansowania przypadającego na 1 uczestnika dofinansowanych przedsięwzięć zmieniała się z roku na rok wahając się od 7 zł do 15 zł (tab. 131).

8.2. Rodzaje dofinansowanych podmiotów

Miasta dofinansowywały przedsięwzięcia 3 rodzajów organizacji: gminnych podmiotów publicznych, innych podmiotów publicznych oraz organizacji sektora pozarządowego. W poszczególnych latach badane miasta przeznaczały od 53% do 58% tej puli swoich środków na dofinansowywanie projektów organizacji pozarządowych (tab. 137). Pozostałą część wykorzystywały na dofinansowanie przedsięwzięć instytucji sektora publicznego. Projekty sektora pozarządowego w największym stopniu wspierały miasta największe, w najmniejszym zaś miasta 200-300 tysięczne.

Z upływem lat zatarła się różnica w wysokości kwot dofinansowania projektów realizowanych przez różne podmioty. W 2000 r. miasta przeznaczały największe kwoty na dofinansowanie projektów realizowanych przez gminne instytucje (przeciętnie 19,2 tys. zł), nieco mniejsze na projekty innych publicznych instytucji (przeciętnie 12,1 tys. zł), najmniejsze zaś (przeciętnie 5,4 tys. zł) na projekty organizacji pozarządowych (ryc. 49, tab. 133, tab. 135, tab. 137). Z upływem lat miejskie dotacje na projekty instytucji sektora publicznego malały, a nieco wzrosły dla organizacji pozarządowych. W dwóch ostatnich latach ich przeciętny poziom był bardzo zbliżony.

Ryc. 49 Mecenat Kultury – Przeciętna wielkość dofinansowania przedsięwzięć wg rodzaju podmiotów



Źródło: opracowanie własne na podstawie Informatycznego Pakietu Analitycznego SAS Związku Miast Polskich

W różnych grupach wielkości miast odmienne były struktury preferencji dofinansowywanych podmiotów:

- W najmniejszych miastach zdecydowaną większość kwot na dofinansowania przejmowały projekty gminnych instytucji (tab. 133, tab. 135, tab. 137).
- W miastach 25-50 tysięcznych przeciętne kwoty dofinansowania projektów miejskich jednostek były równe sumie przeciętnych kwot, jakie otrzymywały projekty innych podmiotów publicznych i organizacji pozarządowych.
- W miastach 50-100 tysięcznych najwyższe kwoty otrzymywały projekty gminnych instytucji, drugie, co do wielkości – projekty organizacji pozarządowych, a przeciętnie najmniejszymi kwotami wspierano przedsięwzięcia innych instytucji publicznych.
- W miastach 100-200 tysięcznych stosunkowo największe kwoty otrzymywały projekty instytucji publicznych innych (nie gminnych) organizatorów, a w dalszej kolejności równoważne projekty instytucji gminnych i organizacji pozarządowych.
- W miastach 200-300 tysięcznych zdecydowanie największe kwoty otrzymywały projekty gminnych instytucji, znacznie mniejsze publicznych instytucji innych organizatorów, a najmniejsze organizacji pozarządowych.
- W największych miastach do 2003 r. największe dotacje otrzymywały projekty instytucji publicznych, na zmianę gminnych oraz innych podmiotów publicznych, najmniejsze zaś organizacji pozarządowych. Od 2004 r. sytuacja zmieniła się. Największe kwoty dotacji otrzymywały projekty organizacji pozarządowych.

8.3. Uczestnictwo w dotowanych przez miasta projektach kulturalnych

Przeciętna liczba uczestników w projektach kulturalnych realizowanych przez gminne instytucje i dofinansowywanych z budżetu miasta wahała się w poszczególnych latach od 1320 do 3590 osób (tab. 134). Najczęściej największą frekwencję, w tego typu projektach, notowały miasta 25-50 tysięczne.

Projekty realizowane przez nie gminne instytucje publiczne, dla których organizatorem były najczęściej jednostki innego szczebla samorządu terytorialnego, skupiały w poszczególnych latach od 600 do 5100 uczestników (tab. 136). Najczęściej, największą przeciętną frekwencję notowały w miastach 100-200 tysięcznych oraz w miastach największych, które też w największym stopniu dofinansowywały ten typ przedsięwzięć.

Dofinansowane projekty organizacji pozarządowych skupiały stosunkowo najmniejszą ilość uczestników. Przeciętna ich liczba wahała się od 90 do 1550 (tab. 138). W początkowych latach przeciętnie największą liczbę uczestników skupiały dotowane projekty organizacji pozarządowych w miastach małych, a od 2004 r. w miastach największych.

9. Podsumowanie

Analiza wyników badań nad funkcjonowaniem sektora kultury w miastach, w latach 2000-2005, pozwoliła pokazać zarówno tendencje zmian w zakresie świadczenia różnego rodzaju usług oraz ich odbioru przez mieszkańców, jak również specyfikę zmian funkcjonowania sektora kultury w poszczególnych grupach wielkości miast.

9.1. Główne tendencje w funkcjonowaniu sektora kultury w miastach, w latach 2000-2005

Warunki dla rozwoju kultury:

- ❑ Wydatki miast na kulturę były stabilne, ze słabą tendencją wzrostową.
- ❑ Stopniowo malały różnice w udziale wydatków na kulturę w budżecie, pomiędzy różnymi grupami miast, oscylowały wokół 3,2%.
- ❑ Od 2003 r. wyraźnie zmieniła się struktura wydatków na kulturę oraz kierunek jej corocznych zmian – zmniejszał się udział w budżecie kultury, wydatków na utrzymanie instytucji, rósł zaś udział wydatków na inwestycje.

Centra Kultury

- ❑ Stabilna dostępność do placówek z lekką tendencją wzrostową.
- ❑ Znacząco wzrosła przeciętna liczebność grup stałych form działalności, we wszystkich grupach miast i generalnie liczba użytkowników.
- ❑ Udział dotacji budżetowej gminy ustabilizowany na poziomie ok. 70%.
- ❑ Stabilny i bardzo wysoki udział w przychodach środków wypracowanych – ok. 23%.
- ❑ Wzrost udziału wynagrodzeń w całkowitych kosztach bieżących.
- ❑ Stały, ale niewielki wzrost przeciętnej kwoty wynagrodzenia.
- ❑ Stały wzrost aktywności zawodowej pracowników, o niewielkiej dynamice, ale wyraźnej tendencji.
- ❑ Znaczące obniżenie kosztów bieżącej działalności w przeliczeniu na 1 użytkownika.
- ❑ Od 2002 r. nastąpiło wyraźne zmniejszenie się różnic przeciętnych kosztów bieżących w przeliczeniu na 1 użytkownika pomiędzy poszczególnymi grupami miast, którego poziom pozostaje od tego roku stabilny.
- ❑ W latach 2000-2005 nastąpił wyraźny wzrost skali społecznego oddziaływania centrów kultury w zakresie działalności okazjonalnej.
- ❑ W odniesieniu do stałych form działalności wzrost oddziaływania do 2003 r., w ostatnich dwóch latach wyraźny spadek.
- ❑ Oddziaływanie innych form działalności było stabilne.

Biblioteki miejskie

- ❑ Niewielkie zmniejszenie dostępności do placówek.
- ❑ Malejąca liczba książek i czasopism w zasobach bibliotek miejskich na 1000 mieszkańców.
- ❑ Bardzo poprawiła się (5,5-krotnie) dostępność do internetu; we wszystkich grupach wielkości miast nastąpiła poprawa.
- ❑ Wzrost zakupów nowych książek, szczególnie w ostatnich latach.
- ❑ Znacząco wzrósł udział nowych nabytków w zasobach bibliotecznych.
- ❑ Nieznacznie zmalała liczba zatrudnionych w miejskich bibliotekach.
- ❑ Niewielki spadek udziału wynagrodzeń w kosztach bieżących.
- ❑ Wzrost wysokości przeciętnych wynagrodzeń.
- ❑ Dotacja budżetowa miasta stanowiła ponad 80% przychodów.
- ❑ Znaczące i stabilne dotacje innych j.s.t..
- ❑ Znaczące, ale wahające się z roku na rok dotacje z budżetu państwa.
- ❑ Systematycznie rósł udział, w całkowitych przychodach, środków pozyskiwanych (3-krotnie).
- ❑ Nieznacznie wzrosła liczba wypożyczeń na 1 czytelnika w miejskich bibliotekach (w tym samym czasie spadła w bibliotekach w centrach kultury).
- ❑ Wyraźnie zmalała liczba użytkowników bibliotek na 1 pracownika.
- ❑ Stabilna liczba wypożyczeń na 1 pracownika.
- ❑ Zmalała liczba udzielonych informacji i kwerend na 1 pracownika.

- ❑ Znacząco wzrosły koszty działalności bieżącej na 1 użytkownika.
- ❑ W latach 2000-2005 wyraźnie zmniejszyła się skala społecznego oddziaływania miejskich bibliotek. Podobną tendencję zanotowano też w odniesieniu do bibliotek prowadzonych przez centra kultury.

Teatry

- ❑ W latach 2000-2005, nieco pogorszyła się dostępność teatrów miejskich.
- ❑ Liczba przedstawień na 1000 mieszkańców utrzymywała się na zbliżonym poziomie z lekką tendencją spadkową.
- ❑ Wyraźny spadek udziału wynagrodzeń w kosztach bieżących teatrów.
- ❑ We wszystkich grupach miast rosła wysokość przeciętnego wynagrodzenia.
- ❑ Udział dotacji budżetowej miasta stabilny i najniższy spośród wszystkich miejskich instytucji kultury – ok. 60% przychodów.
- ❑ Znaczący udział dotacji innych j.s.t.
- ❑ Udział dotacji z budżetu państwa malał z roku na rok.
- ❑ Drugim, co do znaczenia, źródłem przychodów teatrów były środki wypracowane (większy udział niż w CK).
- ❑ W ostatnich latach bardzo zmniejszył się udział przychodów pozyskanych (niższy niż w CK).
- ❑ Aktywność pracowników utrzymywała się na zbliżonym poziomie. Jej wzrost związany był ze wzrostem udziału wynagrodzeń w kosztach bieżących.
- ❑ W latach 2000-2005 nastąpiło znaczące zmniejszenie liczby widzów na 1 pracownika.
- ❑ W okresie 2000-2003 wysokość kosztów w teatrach miejskich była stabilna, w latach 2004-2005 nastąpił wzrost kosztów bieżących w przeliczeniu na 1 widza i 1 przedstawienie.
- ❑ Systematycznie malała przeciętna liczba widzów w teatrach miejskich na 1 przedstawienie.
- ❑ W latach 2000-2005 nastąpiło zmniejszenie skali społecznego oddziaływania miejskich teatrów.

Instytucje muzyczne

- ❑ W latach 2000-2005 występowała stabilna dostępność instytucji muzycznych i ich oferty.
- ❑ Systematyczny spadek liczby zatrudnionych.
- ❑ Udział wynagrodzeń w budżecie rósł do 2003 r., następnie spadł do poziomu z 2000 r.
- ❑ Systematyczny wzrost wysokości przeciętnych wynagrodzeń pracowników o dynamice największej spośród wszystkich instytucji kultury.
- ❑ Poziom dotacji budżetowej miasta wahał się od 66% - 75% ogółu przychodów.
- ❑ Znaczące zasilanie z budżetu państwa – największe spośród wszystkich instytucji kultury; w ostatnich latach malejący udział.
- ❑ Wypracowywały znaczące środki, szczególnie w ostatnich latach.
- ❑ Wielkość wskaźników: liczba koncertów na 1 pracownika i liczba słuchaczy na 1 pracownika malała do 2002 r., od 2003 r. dynamicznie rosła.
- ❑ Zmalały koszty bieżące w przeliczeniu na 1 widza i 1 koncert.
- ❑ Niestabilna skala społecznego oddziaływania – z roku na rok zmiany oscylujące wokół 250 słuchaczy na 1000 mieszkańców.

Muzea

- ❑ Poprawa dostępności do placówek we wszystkich grupach miast.
- ❑ Znaczący wzrost liczby wystaw w przeliczeniu na 1000 mieszkańców.
- ❑ Spadek przeciętnej liczby zatrudnionych w muzeach miejskich.
- ❑ Wyraźny spadek udziału wynagrodzeń w całkowitych kosztach bieżących.
- ❑ Systematycznie rosła wysokość przeciętnego wynagrodzenia, skorelowana ze spadkiem liczby zatrudnionych.
- ❑ Stabilny, wysoki udział w przychodach dotacji z budżetu miasta (nieco niższy niż w bibliotekach).
- ❑ We wszystkich grupach miast były zasilane z budżetu państwa (4%-9% przychodów).
- ❑ Wypracowywały znaczące środki.
- ❑ Nieznaczną rolę w ich przychodach odgrywały środki pozyskiwane.
- ❑ Stabilna aktywność zawodowa pracowników - do 2002 r., od 2003 r. – wzrost, ale

dynamiczny tylko w odniesieniu do lekcji muzealnych.

- ❑ Liczba uczestników przeciętnej lekcji muzealnej zmniejszyła się (ma dobry poziom).
- ❑ Zmniejszała się przeciętna liczba osób zwiedzających 1 wystawę (do 2003 r.), w ostatnich latach nastąpił wzrost.
- ❑ Koszty bieżącej działalności w przeliczeniu na 1 użytkownika i na 1 wystawę stopniowo rosły.
- ❑ Im większe miasto tym większe koszty w przeliczeniu na 1 użytkownika.
- ❑ Do 2003 r. skala społecznego oddziaływania miejskich muzeów rosła; w ostatnich latach wyraźnie obniżyła się.

Institucje wystawiennicze

- ❑ W latach 2000-2005, znacząca poprawa dostępności placówek i ich usług.
- ❑ Zmniejszała się stopniowo liczba zatrudnionych w 1 placówce.
- ❑ Stabilny udział wynagrodzeń w kosztach działalności bieżącej.
- ❑ Stały wzrost wysokości wynagrodzeń.
- ❑ Stopniowo rósł udział dotacji z budżetu miasta, w całkowitych przychodach galerii.
- ❑ Wysoki udział przychodów z budżetu państwa.
- ❑ Duża część przychodów wypracowywana, z lekką tendencją wzrostową.
- ❑ Dość duży, ale wahający się z roku na rok udział przychodów pozyskiwanych.
- ❑ Rosnąca aktywność zawodowa pracowników.
- ❑ Spadek przeciętnej liczby uczestników wystaw i wydarzeń.
- ❑ Koszty działalności bieżącej w przeliczeniu na 1 użytkownika uległy niewielkiemu zmniejszeniu.
- ❑ Znacząco zmniejszyły się koszty bieżącej działalności w przeliczeniu na 1 wystawę.
- ❑ W latach 2000-2005, nastąpił wzrost skali społecznego oddziaływania instytucji wystawienniczych, we wszystkich grupach miast.

Mecenat

- ❑ Wydatki na wsparcie przedsięwzięć kulturalnych stanowiły stabilną część budżetów kultury w miastach.
- ❑ Poziom zaspokojenia potrzeb na dofinansowanie był zbliżony w całym okresie.
- ❑ Z upływem lat zmniejszyła się wielkość kwoty przeciętnego dofinansowania w stosunku do pełnych kosztów projektów.
- ❑ Miasta niemal w równym stopniu dofinansowywały projekty instytucji publicznych jak i organizacji pozarządowych.
- ❑ Kwoty dofinansowania projektów organizacji różnych sektorów - w 2000 r. zdecydowanie najwyższe dla gminnych instytucji kultury, a najniższe dla organizacji pozarządowych - w ostatnich latach nie różniły się.
- ❑ Zwykle największą frekwencją cechowały się projekty, które były wspierane największymi kwotami, rodzaj organizacji realizującej miał mniejsze znaczenie.

9.2. Główne tendencje w funkcjonowaniu sektora kultury w miastach liczących poniżej 25 tysięcy mieszkańców, w latach 2000-2005

Warunki dla rozwoju kultury:

- ❑ W ostatnich dwóch latach nastąpiło znaczące obniżenie udziału wydatków na kulturę w budżecie miast.
- ❑ Najwyższy udział w budżecie, ze wszystkich grup miast, miały wydatki na utrzymanie instytucji.

Centra kultury.

- ❑ Bardzo dobra i stabilna dostępność do centrów kultury. Były to jednak najmniejsze placówki w skali wszystkich miast, zatrudniające najmniejszą liczbę pracowników. W latach 2000-2005, wyraźnie zmniejszyło się zatrudnienie w CK.
- ❑ Najwyższy, wśród grup miast, udział dotacji budżetowej w przychodach.
- ❑ Najniższa stosunkowo liczba uczestników imprez w przeliczeniu na 1 pracownika.
- ❑ Bardzo duża skala społecznego oddziaływania CK w odniesieniu do imprez oraz innych form działalności (szczególnie bibliotek i galerii).

Biblioteki

- ❑ Wyrażna poprawa dostępności do placówek. Wyraźny wzrost liczby książek i czasopism na 1000 mieszkańców. Największa, wśród miast dynamika poprawy dostępności do internetu dla użytkowników.
- ❑ Nieco zmniejszyło się przeciętne zatrudnienie w 1 bibliotece. Najwyraźniej zaznaczył się spadek udziału wynagrodzeń w kosztach bieżących. Jedyna grupa miast, która nie zanotowała wzrostu wysokości wynagrodzeń.
- ❑ Najwyższy spośród miast, udział dotacji budżetowej w przychodach. Najniższy udział środków wypracowanych.
- ❑ Duży i stały wzrost liczby wypożyczeń na 1 czytelnika. Niewielki wzrost liczby użytkowników na 1 pracownika. Bardzo duży spadek liczby informacji i kwerend na 1 pracownika.
- ❑ Bardzo silny spadek skali społecznego oddziaływania w zakresie działalności informacyjnej.

Muzea

- ❑ Bardzo dobra dostępność. Stosunkowo najmniejsze placówki – zatrudniały 3-7 osób.
- ❑ Najwyższy udział wynagrodzeń w kosztach bieżących. Najwyższy spośród miast, udział dotacji budżetowej w przychodach. Najmniejszy udział środków pozyskiwanych.
- ❑ Największa stosunkowo aktywność pracowników (liczba wystaw i lekcji muzealnych w przeliczeniu na 1 pracownika).
- ❑ Stosunkowo liczne grupy na przeciętnej lekcji muzealnej, najmniejsza zaś średnia liczba osób zwiedzających 1 wystawę. Najniższe koszty działalności bieżącej w przeliczeniu na 1 użytkownika.

Instytucje wystawiennicze

- ❑ Najniższy spośród miast udział wynagrodzeń w kosztach bieżących.
- ❑ W 2005 r. bardzo duży udział dotacji budżetu gminy w całkowitych przychodach.

Mecenat

- ❑ Przeciętne kwoty dofinansowania projektów gminnych instytucji były wielokrotnie wyższe niż łączne kwoty dofinansowania projektów organizacji pozarządowych i innych instytucji publicznych.

9.3. Główne tendencje w funkcjonowaniu sektora kultury w miastach 25 - 50 tysięcznych, w latach 2000-2005

Warunki dla rozwoju kultury:

- ❑ W ostatnich 2 latach nastąpiło znaczące obniżenie wydatków na kulturę w budżecie miast.
- ❑ W stosunku do innych grup miast notowały najwyższy udział w budżecie kultury, wydatków na realizację funkcji mecenasa kultury.

Centra kultury.

- ❑ Bardzo dobra i stabilna dostępność.
- ❑ Wzrost liczby zatrudnionych.
- ❑ Bardzo duża skala społecznego oddziaływania w odniesieniu do imprez oraz innych form działalności (kino i galerie)

Biblioteki

- ❑ Wyraźne pogorszenie dostępności. W ostatnim roku bardzo ostro zaznaczył się spadek liczby książek i czasopism na 1000 mieszkańców.
- ❑ Znacznie wzrosło przeciętne zatrudnienie w 1 placówce bibliotecznej.
- ❑ Najwyraźniej spośród miast zaznaczył się spadek udziału wynagrodzeń w całkowitych kosztach bieżących.
- ❑ Najniższy wśród miast udział środków wypracowanych w przychodach.
- ❑ Niewielki wzrost liczby użytkowników na 1 pracownika. Bardzo duży spadek liczby informacji i kwerend na 1 pracownika.
- ❑ Silny spadek skali społecznego oddziaływania w zakresie działalności informacyjnej.
- ❑ Jedyna grupa miast, w której nastąpił niewielki wzrost liczby użytkowników biblioteki ogółem w przeliczeniu na 1000 mieszkańców.

Muzea

- ❑ Bardzo dobra dostępność oferty.
- ❑ Bardzo aktywne w wypracowywaniu środków.
- ❑ Stosunkowo duża przeciętna liczebność uczestników 1 lekcji muzealnej.

Instytucje wystawiennicze

- ❑ W 2005 r. bardzo duży, w stosunku do innych miast, udział dotacji budżetowej w przychodach.
- ❑ Największa aktywność zawodowa pracowników.

Mecenat

- ❑ Stosunkowo najwyższy stopień zaspokojenia potrzeb finansowych podmiotów ubiegających się o wsparcie projektów kulturalnych z budżetu miasta.
- ❑ Przeciętne kwoty dofinansowania projektów miejskich jednostek kultury były równe sumie kwot, jakie otrzymywały projekty innych podmiotów publicznych i organizacji pozarządowych.

9.4. Główne tendencje w funkcjonowaniu sektora kultury w miastach 50-100 tysięcznych, w latach 2000-2005

Centra kultury.

- ❑ Bardzo dobra i stabilna dostępność do centrów kultury.
- ❑ Duży udział środków wypracowanych w przychodach (19-30%)
- ❑ Bardzo duża skala społecznego oddziaływania w odniesieniu do form działalności w grupach stałych oraz galerii.

Biblioteki

- ❑ Stabilna dostępność do placówek. Bardzo silnie zaznaczył się spadek liczby książek i czasopism na 1000 mieszkańców. Najwyższy wzrost udziału nowych nabytków w zasobach.
- ❑ Duży wzrost przeciętnych wynagrodzeń.
- ❑ Duży udział w przychodach dotacji z budżetu państwa.
- ❑ Bardzo duży spadek liczby użytkowników na 1 pracownika. Wyraźny spadek liczby wypożyczeń na 1 pracownika. Duży wzrost kosztów działalności bieżącej na 1 użytkownika.
- ❑ Najostrzej wśród miast zaznaczył się spadek skali społecznego oddziaływania mierzony liczbą wypożyczeń w przeliczeniu na 1000 mieszkańców (o 30%), a także liczbą użytkowników na 1000 mieszkańców.

Teatry

- ❑ Teatry cechowały się tu dużą aktywnością, dawały stosunkowo najwięcej przedstawień w przeliczeniu na 1000 mieszkańców.
- ❑ Bardzo silny spadek udziału wynagrodzeń w kosztach bieżących.
- ❑ Najwyższy wśród miast, udział przychodów z dotacji budżetowej miasta.

Instytucje muzyczne

- ❑ Największa spośród miast dostępność oferty mierzona liczbą koncertów na 1000 mieszkańców

Muzea

- ❑ Bardzo dobra dostępność oferty muzeów.
- ❑ Najniższa wśród miast, przeciętna kwota rocznego wynagrodzenia pracowników – całym okresie 2000-2005.
- ❑ Bardzo duża aktywność w wypracowywaniu środków.
- ❑ Stosunkowo liczne grupy uczestników na 1 lekcji muzealnej.

Instytucje wystawiennicze

- ❑ Duży udział w przychodach dotacji z budżetu państwa.
- ❑ Wyraźne zmniejszenie kosztów działalności bieżącej w przeliczeniu na 1 użytkownika.

Mecenat

- ❑ Najwyższe kwoty otrzymywały projekty gminnych instytucji, drugie, co do wielkości – projekty organizacji pozarządowych, a przeciętnie najmniejszymi kwotami wspierano przedsięwzięcia innych instytucji publicznych.

9.5. Główne tendencje w funkcjonowaniu sektora kultury w miastach 100-200 tysięcznych, w latach 2000-2005

Warunki dla rozwoju kultury

- ❑ W całkowitym budżecie kultury, najwyższy udział spośród wszystkich grup miast, miały tu wydatki na utrzymanie instytucji.

Centra kultury

- ❑ W latach 2000-2005 pogorszyła się dostępność do tych instytucji.
- ❑ Najniższy (obok najmniejszych miast) i stale malejący udział dotacji budżetowej w przychodach. Duży udział środków pozyskiwanych.
- ❑ Największa wśród miast kwota przeciętnego wynagrodzenia.
- ❑ Najwyższa aktywność i obciążenie pracą pracowników, w zakresie liczby grup stałych form działalności i liczby ich uczestników.
- ❑ Bardzo duża skala społecznego oddziaływania w odniesieniu do form działalności w grupach stałych.

Biblioteki

- ❑ Wyraźne pogorszenie dostępności do placówek. Jednocześnie wzrost liczby książek i czasopism na 1000 mieszkańców.
- ❑ Największy wśród miast wzrost wysokości przeciętnych wynagrodzeń.
- ❑ Duży udział w przychodach dotacji z budżetu państwa.
- ❑ Wyraźny wzrost liczby wypożyczeń w przeliczeniu na 1 czytelnika. Bardzo duży spadek liczby użytkowników na 1 pracownika. Wzrost liczby wypożyczeń na 1 pracownika. Jedyna grupa miast, w której zanotowano wzrost liczby udzielonych informacji i kwerend w przeliczeniu na 1 pracownika.
- ❑ Wyraźny spadek liczby wypożyczeń na 1000 mieszkańców.

Teatry

- ❑ Najdotkliwszy wśród wszystkich miast spadek liczby widzów w teatrach miejskich w przeliczeniu na 1 przedstawienie.

Instytucje muzyczne

- ❑ W 2005 r. najwyższe spośród miast, koszty działalności bieżącej w przeliczeniu na 1 słuchacza.
- ❑ W 2004 r. odnotowały najwyższą spośród miast, skalę społecznego oddziaływania.

Muzea

- ❑ Największy udział środków pozyskiwanych w przychodach.
- ❑ Duży spadek liczby użytkowników w przeliczeniu na 1 pracownika.
- ❑ Od 2003 r. najwyższe koszty działalności bieżącej w przeliczeniu na 1 użytkownika.

Instytucje wystawiennicze

- ❑ Największy wzrost wysokości przeciętnych wynagrodzeń.
- ❑ Wysoki udział dotacji budżetowej w przychodach. Duży udział dotacji z budżetu państwa. Bardzo aktywne w wypracowywaniu środków.
- ❑ Przeciętnie największa frekwencja na wystawach i wydarzeniach.
- ❑ Jedyna grupa miast, w której nie nastąpił spadek kosztów działalności bieżącej w przeliczeniu na 1 wystawę, być może dzięki temu notowały tak dużą frekwencję.

Mecenat

- ❑ Stosunkowo największe kwoty otrzymywały projekty instytucji publicznych, innych (nie gminnych) organizatorów, a w dalszej kolejności projekty instytucji gminnych i organizacji pozarządowych.

9.6. Główne tendencje w funkcjonowaniu sektora kultury w miastach 200-300 tysięcznych, w latach 2000-2005

Warunki dla rozwoju kultury

- ❑ Najwyższy udział w budżecie kultury wydatków inwestycyjnych spośród wszystkich grup miast.

Centra kultury

- ❑ W latach 2000-2005 ta grupa miast, jako jedyna odnotowała polepszenie dostępności do tego typu instytucji, ale jednocześnie nadmiernie wzrosła liczebność stałych grup zajęć – do 45 osób, przeciętnie.
- ❑ Najwyższy udział dotacji budżetowej gminy w przychodach.
- ❑ Wyraźnie niższy niż w innych grupach miast udział wynagrodzeń w wydatkach bieżących.
- ❑ W ostatnich latach najwyższa wśród miast aktywność pracowników w zakresie działalności okazjonalnej.
- ❑ Najniższe przeciętne koszty działalności bieżącej w przeliczeniu na 1 użytkownika.

Biblioteki

- ❑ Wyraźne pogorszenie dostępności. Bardzo mocno zaznaczył się spadek liczby książek i czasopism w przeliczeniu na 1000 mieszkańców. Bardzo duża dynamika poprawy dostępności do internetu. Jako jedyna grupa miast zanotowała utrzymującą się tendencję spadkową zakupów bibliotecznych. W rezultacie nastąpił spadek % nabytków w zasobach bibliotecznych.
- ❑ Niewielki wzrost udziału wynagrodzeń w kosztach bieżących.
- ❑ Wzrost wypożyczeń w przeliczeniu na 1 pracownika.
- ❑ Wyraźny spadek liczby wypożyczeń w przeliczeniu na 1000 mieszkańców.

Instytucje muzyczne

- ❑ Zatrudniały przeciętnie największą liczbę osób.
- ❑ Stosunkowo najwyższe koszty bieżącej działalności w przeliczeniu na 1 słuchacza.
- ❑ W 2005 r. odnotowały najwyższą skalę społecznego oddziaływania.

Muzea

- ❑ Najniższy spośród miast, udział dotacji budżetowej w przychodach. Jedyna grupa miast, w której muzea były znacząco zasilane z budżetów innych j.s.t. oraz silnie z budżetu państwa. Bardzo aktywne w wypracowywaniu środków.

Instytucje wystawiennicze

- ❑ Znacząco wzrosło przeciętne zatrudnienie.
- ❑ W tej grupie miast największa aktywność w wypracowywaniu środków.
- ❑ Największa stosunkowo aktywność zawodowa pracowników.
- ❑ Przeciętnie najmniejsza frekwencja na wystawach i innych wydarzeniach.

Mecenat

- ❑ Stosunkowo najniższy stopień zaspokajania potrzeb finansowych podmiotów ubiegających się o wsparcie projektów kulturalnych z budżetu miasta.
- ❑ W najmniejszym stopniu wspierały projekty organizacji pozarządowych.
- ❑ Zdecydowanie największe kwoty otrzymywały projekty gminnych instytucji kultury, znacznie mniejsze instytucji innych organizatorów publicznych, a najmniejsze – organizacji pozarządowych.

9.7. Główne tendencje w funkcjonowaniu sektora kultury w miastach liczących powyżej 300 tysięcy, w latach 2000-2005

Warunki dla rozwoju kultury

- ❑ W ostatnich latach wzrost udziału wydatków na kulturę w budżecie miast.
- ❑ Bardzo znaczący wzrost kwoty wydatków na kulturę w przeliczeniu na 1000 mieszkańców od 2002 r., w 2005 r. skokowy przyrost.
- ❑ W ostatnich 2 latach, najwyższy spośród wszystkich grup miast udział w budżecie kultury wydatków na wspieranie przedsięwzięć kulturalnych.

Centra kultury

- ❑ W latach 2000-2005, pogorszenie dostępności do placówek. Nadmiernie wzrosła liczebność grup stałych form działalności – przekroczyła przeciętnie 71 osób.
- ❑ Bardzo duży spadek udziału środków wypracowanych w przychodach z 53% (2000 r.) do 24% (2005 r.). W 2005 r. duży udział środków pozyskanych.
- ❑ Bardzo duża skala społecznego oddziaływania, w zakresie grup stałych.

Biblioteki

- ❑ Wyraźna poprawa dostępności placówek i usług. Wyraźny wzrost liczby książek i czasopism w przeliczeniu na 1000 mieszkańców. Bardzo duża dynamika poprawy dostępności do internetu. Największy, spośród miast, wzrost udziału nowych nabytków w zasobach.
- ❑ Nieco zmniejszyła się przeciętna liczba zatrudnionych.
- ❑ Wyraźny wzrost udziału wynagrodzeń w kosztach bieżących.
- ❑ Największy, spośród wszystkich grup miast, udział dotacji od innych j.s.t. w przychodach (11%-15%). Największy też udział środków pozyskiwanych.
- ❑ Bardzo duży spadek liczby użytkowników w przeliczeniu na 1 pracownika. Wyraźny spadek liczby wypożyczeń w przeliczeniu na 1 pracownika.
- ❑ Duży wzrost kosztów bieżących w przeliczeniu na 1 użytkownika, a szczególnie na 1 wypożyczenie.

Teatry

- ❑ W latach 2000-2005, jako jedyna grupa miast, zanotowała wyraźny wzrost liczby przedstawień w przeliczeniu na 1000 mieszkańców.
- ❑ Najwyższy udział przychodów z dotacji budżetowej miasta.

Instytucje muzyczne

- ❑ Odnotowały w ostatnich latach najwyższe przeciętne wynagrodzenia.
- ❑ Wypracowały stosunkowo największą część swoich przychodów (w 2005 r. blisko 23%), a także pozyskiwały stosunkowo największą ich część (ok. 4%).
- ❑ Miały w tych miastach stosunkowo najwyższe koszty działalności bieżącej w przeliczeniu na 1 koncert, szczególnie w 2005 r.

Muzea

- ❑ Nastąpił tu największy spadek przeciętnej liczby zatrudnionych.
- ❑ Najwyższy udział wynagrodzeń w kosztach bieżących.
- ❑ Wyraźny wzrost liczby użytkowników w przeliczeniu na 1 pracownika.
- ❑ Stosunkowo największa przeciętna liczba osób zwiedzających jedną wystawę
- ❑ Największe koszty działalności bieżącej w przeliczeniu na 1 użytkownika (od 2002 r.)

Instytucje wystawiennicze

- ❑ Stosunkowo wysoki udział dotacji budżetowej w całkowitych przychodach.
- ❑ Wyraźny wzrost kosztów działalności bieżącej w przeliczeniu na 1 użytkownika.

Mecenat

- ❑ Od 2003 r. te miasta stosunkowo w największym stopniu wspierały projekty organizacji pozarządowych.
- ❑ Do 2003 r. największe dotacje otrzymywały projekty instytucji publicznych – na zmianę gminnych oraz innych podmiotów publicznych, najmniejsze zaś organizacji pozarządowych. Od 2004 r. największe kwoty dotacji otrzymywały projekty organizacji pozarządowych.

Generalnie w latach 2000-2005 finansowanie kultury z budżetów miast było stabilne. Następowaly korzystne zmiany w strukturze finansowania (wzrost udziału inwestycji). Centra kultury zanotowały w ostatnich latach spadek skali społecznego oddziaływania, w zakresie działalności stałych grup. Zmniejszyła się nieco dostępność do bibliotek, wzrost ich jednostkowych kosztów i spadek skali społecznego oddziaływania. Nastąpiło też pogorszenie dostępności i zmniejszenie skali społecznego oddziaływania teatrów, co może być pochodną wyjątkowo niekorzystnej w tych instytucjach struktury przychodów. Instytucje muzyczne notowały stabilną dostępność, poprawę warunków działania i jednocześnie niestabilną skalę społecznego oddziaływania. Poprawiła się dostępność miejskich muzeów i warunki ich pracy. Skala ich społecznego oddziaływania rosła do 2003 r., a potem zmniejszyła się. Instytucje wystawiennicze zanotowały znaczącą poprawę dostępności, poprawę warunków działania oraz wzrost skali społecznego oddziaływania.